

卡培他滨治疗胆道癌症

如果你的医生推荐卡培他滨来治疗你的癌症，这里有一些关于这种药物和相关方面的重要信息。

胆道癌

胆道癌症由通常构成胆道系统内的细胞(称为胆管细胞)发展而来(下图中绿色部分所示)。胆道是将用于消化食物的胆汁从肝脏和胆囊输送到小肠的。

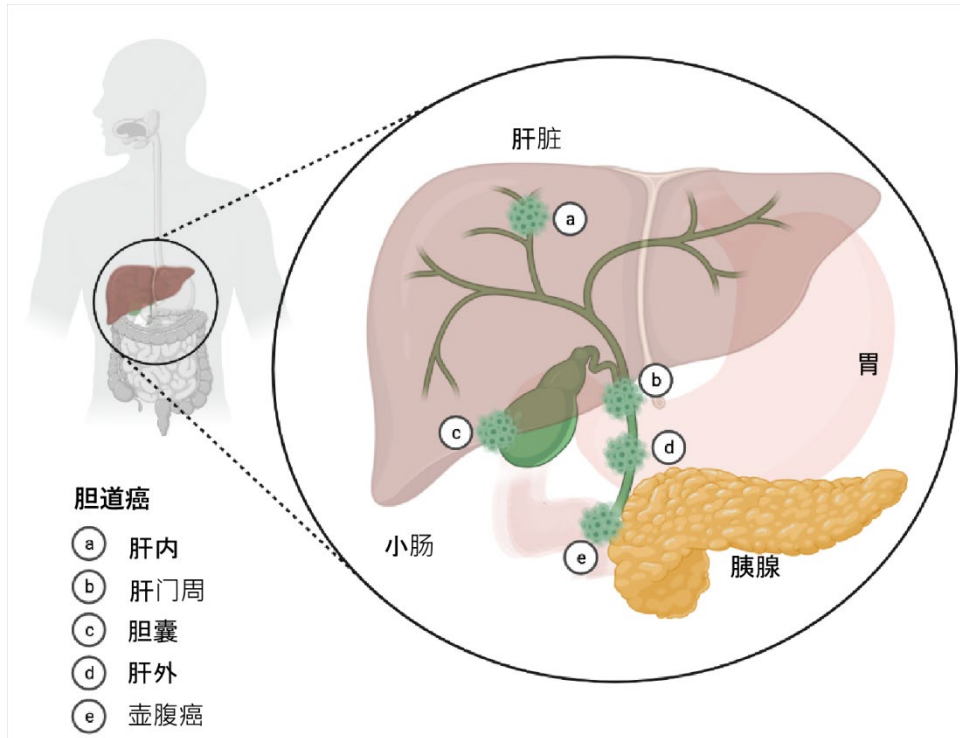
胆道癌包括胆管癌、胆囊癌和壶腹癌:

- 胆管癌——也被称为胆管癌。根据其在胆管中的发育位置，这种癌症可分为三类:
- 肝内胆管癌——癌症在肝脏内的胆管中发展
- 肝门周围胆管癌——当它在肝脏外的导管中发展时
- 远端/肝外胆管癌——当它在远离肝脏的导管中发展时
- 胆囊癌——起源于胆囊内壁

壶腹癌——起源于胆管和小肠的连接处

因为你被诊断出患有胆道癌，所以我给你发了这张宣传单。

你的肿瘤医生可以和你讨论你患的是哪种胆道癌症，以及它的扩散程度。



卡培他滨是什么？

卡培他滨是一种化疗药物，通过干扰细胞复制过程杀死肿瘤细胞。然而，因为它也会破坏正常细胞，它会导致一些副作用。

如何使用卡培他滨？

卡培他滨可口服(口服)片剂。在每个周期开始时，您将从医院药房获得卡培他滨片剂。您将在家连续服用卡培他滨两周。这种药通常一天服用两次，早晚各一次。

理想的剂量间隔是每 12 小时服用一次，但如果更适合你，你可以每 10 或 11 小时服用一次(但不要间隔少于 8 小时)。

这种药片必须在进食后 30 分钟内与大量的水一起服用(如果你不能正常吃饭，吃点零食也可以)。理想情况下，这些药片应该在吞咽时不被咀嚼或碾碎，但如果你有吞咽困难，你可以将药物溶解在水中。如果你错过了一次，跳过错过的剂量，继续你的正常计划。不要同时服用两剂或额外剂量。

你的医生将根据许多因素，包括你的身高、体重、年龄、一般健康状况和潜在状况，来决定你接受卡培他滨的确切剂量。药剂师会告诉你每次需要服用的确切药片数量。

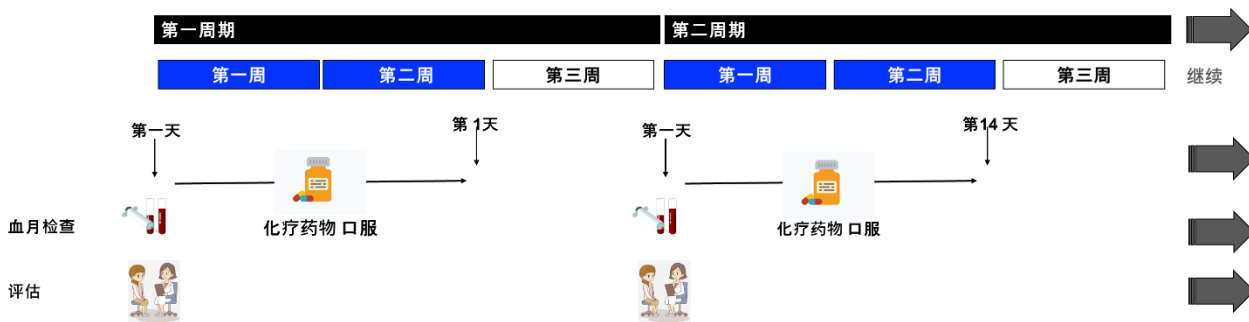
卡培他滨治疗时间表

你将接受卡培他滨的治疗周期。卡培他滨治疗的标准计划是一个三周的周期，包括 14 天的化疗(从第 1 天到第 14 天)，然后休息一周。在每个化疗周期的开始，肿瘤科医生将对你进行评估。在每次化疗之前，你会有一个血液测试，你的治疗团队会评估你是否适合本次的化疗周期。重要的是，您应报告自上次咨询以来的任药物副作用，以便调整剂量/时间表，并为您量身定制。

在每个化疗周期的第一周的第一天，你将去医院看医生/护士评估并领取你的药片。然而，有时医生可能会要求你在化疗预约的前一天去本地医院抽血，团队可以在你不去医院的情况下通过电话对你进行评估。

您不需要住院接受化疗。

卡培他滨周期:开 2 周，停 1 周



卡培他滨治疗时间

医生会和你讨论治疗的时间。一般来说，每个卡培他滨周期为三周。如果您对治疗的耐受性良好，您将接受至少 8 个卡培他滨疗程(约 6 个月)。

卡培他滨治疗的副作用是什么？

这种疗法有一些已知的副作用，但你可能不会有任何副作用。这并不意味着治疗无效。你可能会得到一些副作用，但不可能得到所有的副作用。记住，副作用通常是可以预测的从发病，持续时间和严重程度;它们几乎总是可逆的，在治疗后应该完全消失。

和许多其他化疗药物一样，卡培他滨能够杀死癌细胞，因为它能够阻止细胞分裂和增殖。不幸的是，化疗药物不能区分癌细胞和正常细胞。因此，化疗也会杀死快速分裂的正常细胞，比如血细胞，口腔，胃，肠道和其他地方的细胞，这就是导致一些不同副作用的原因。一旦治疗结束，那些正常的细胞会重新生长，变得健康。

有很多药物可以在化疗期间服用，以控制和减少任何副作用的影响。

卡培他滨有关的最常见的副作用

血液毒性:对你血细胞的副作用包括

- 白细胞数量少和感染风险

化疗通常会减少白细胞的数量，而白细胞能帮助你抵抗感染。如果你的白细胞计数太低(这被称为中性粒细胞减少症)，你可能有感染的风险。此时，重要的是要小心避免可能增加感染风险的情况，如在拥挤的地方或与感冒患者在一起。

由于你的白细胞数量很可能在每个化疗周期的第 10 天到第 14 天之间处于最低水平，在这段时间里，避免感染的风险尤为重要

你的医生会在每次化疗周期前检查你的白细胞。白细胞的数量通常会在下次治疗前恢复正常。有时可能发生的情况是，细胞计数过低，你无法接受预定的治疗，你的医生会推迟你的治疗一段时间，直到细胞计数恢复正常。

你必须清楚感染的迹象和症状，如有下列任何情况，请致电比特森癌症中心热线(电话:0141 301 7990):

- 尽管使用了扑热息痛，但你的体温仍超过 38° C(100.4° F)
- 你突然感到颤抖或不舒服
- 喉咙痛，咳嗽，腹泻，小便次数增加
- 红细胞数量少

化疗可以减少红细胞的数量。红细胞最重要的作用是将氧气输送到身体的各个部位。如果红细胞数量过低(这被称为贫血)，你会感到疲倦和呼吸困难。如果你的贫血很严重，你就需要输血。

- 血小板数量少，有擦伤或出血的风险

化疗可以减少血小板的数量。血小板有助于血液凝结。

如果你的血小板数量过低(这被称为血小板减少症)，你不能接受化疗，你的医生会推迟你的治疗一段时间，直到血小板数量改善。如果你有任何瘀伤或出血，如流鼻血、牙龈出血、皮肤上细小的红色或紫色斑点，请通知你的医生。

腹泻:如果你在 24 小时内有 4 个或更多的大便，你需要与你的团队联系。你的医生会给你开止泻药(洛哌丁胺)。每次你有腹泻的时候，你需要吃一片洛哌丁胺片。记得多喝水来补充流失的水分。如果你有腹泻症状，你应该吃**低纤维食物**，避免生水果、果汁、谷物和蔬菜。避免饮酒、咖啡因、奶制品和高脂肪食品也会有所帮助。

手足综合征:你的手或脚会变得红肿、酸痛、干燥或肿胀，类似于晒伤。手掌和脚掌的皮肤可能会开始脱皮，通常是轻度的，很少在治疗开始两周之前脱皮。这可能伴随着手脚麻木或刺痛。你的医生将与你讨论这些症状，以及它们如何干扰你的日常生活活动。手足综合征可能需要减少药物的剂量，有时，当皮肤变化较严重时，可能需要停止治疗。预防对于减少手足综合征的发展是非常重要的。请按照“治疗过程中提示”中的建议照顾好你的手和脚

口腔溃疡:你应该经常在进食后刷牙，以避免细菌滋生。为了预防或帮助治疗口腔溃疡，使用软牙刷，每天三次用半到一茶匙的苏打水(或普通漱口水)漱口。最好避免吃橙子、柠檬和葡萄柚等酸性食物。如果你有溃疡，请告诉你的医生或护士，因为他们可以帮助预防或治疗口腔溃疡。

肝酶升高:如果你的转氨酶(肝脏产生的蛋白质)值很高，你也许不会注意到症状。你的医生会进行血液测试，他/她会决定是否调整化疗的剂量。

疲劳:一种非常常见的副作用，在治疗过程中可能会增加。

食欲不振:如果你一两天吃得不多，也不用担心。

血液凝固:如果你的腿肿胀、发红、疼痛或出现呼吸困难，请联系热线。

一些不太常见的副作用

流感样症状:化疗期间或化疗后不久,您可能会出现以下症状:

- 感觉热、冷或颤抖
- 发热
- 头痛
- 肌肉疼痛
- 疲劳

恶心:有时伴有呕吐,但通常可以用抗恶心药物控制。即使你不觉得恶心,服用抗恶心药物也很重要,因为预防恶心比治疗恶心更容易。如果你感到一天不止一次的不适,请立即联系你的医生或护士。

腹痛:你可以有钝痛或腹部绞痛和胀气。这通常与化疗有关。如果你有持续的剧烈疼痛,联系你的医生。

便秘:吃高纤维食物(蔬菜,水果,全麦面包)和喝至少 2 升水可以帮助你。如果持续时间超过 2 - 3 天,你可能需要泻药。

头痛:如果发生这种情况,你可以服用扑热息痛等止痛药。

积液:你的体重可能会增加,你的脸、脚踝或腿可能会肿胀。把腿放在垫子上会有帮助。治疗结束后,肿胀会好起来的。

睡眠困难:如有需要,可服用安眠药。

嗜睡:化疗可能会使你感到困倦和疲倦。如果你感到非常困倦,不要开车或操作机器。

脱发:你的头发可能会变薄，但不太可能会掉头发。

帮助控制副作用的药物

一定要让你的医生知道任何副作用;有一些有效的药物可以控制症状。

我应该继续服用我常用的药物吗?

是的，你必须继续服用所有常规药物。请向你的肿瘤科团队报告你正在服用的所有药物，以便他们提供建议。

我可以打流感疫苗吗?

是的，建议你在开始化疗之前先接种流感疫苗。如果你已经开始化疗，请咨询你的医生，他可以建议你接种疫苗的最佳时间。

治疗期间的提示

- 多喝水(每天至少 2 升)，保护肾脏。
- 保持良好营养。少食多餐有助于减少恶心。你应该避免高脂肪或油炸食品。如果需要的话，你可以服用抗恶心药。
- 剃须时使用电动剃须刀和软牙刷，以减少出血。

- 避免阳光暴晒。穿防晒系数 15(或更高)的防晒霜和防护服。
- 你可能会感到困倦或头晕;在知道你对卡培他滨的反应之前, 避免驾驶或从事需要警惕性的工作。
- 充足的休息。
- 预防手足综合征:
 - 减少手和脚的摩擦、压力和热暴露。
 - 避免与热水长期接触, 如洗碗、长时间淋浴或浴缸浴。
 - 不要使用洗碗手套, 因为橡胶可以保持手掌的皮肤温暖。
- 避免长时间行走或跳跃, 以减少脚底皮肤剥落。
- 不要在坚硬的地面上使用会挤压手的园艺/家用工具。
- 避免在手脚上涂抹乳液, 但要保持皮肤湿润。
- 为了帮助减轻症状, 你可以使用软膏和止痛药来减轻疼痛。与你的医生讨论最好的药物。
- 把你可能需要的药物放在家里, 以帮助控制症状。
- 开始化疗前, 告诉你的医生你正在服用的任何药物。有时副作用可能与药物有关, 而与化疗无关。
- 如果症状严重或 24 小时后仍未好转, 请立即联系医院。
- 注意血凝块的症状:疼痛、发红、胳膊或腿肿胀、呼吸困难或胸痛。如果你有这些症状, 请联系你的医生。
- 在化疗期间, 未经医生批准, 不要接种任何类型的疫苗。
- 如果您是一名育龄妇女:
 - 如果您已经怀孕或可能已经怀孕, 请在开始治疗前告知您的医生。
 - 化疗期间避免怀孕

化疗期间不要母乳喂养

什么时候联系医院?

Generated by Dr MG Prete and Dr C Braconi (oncologists) based on information developed by Macmillan Cancer Support and used with permission. Revised by Ms J Milne (nurse), Ms H Morement (patient representative). Translated by Dr Omar A. Hamid. Translation project coordinator: Dr. R Casolino.

如果你的症状很严重或 24 小时后仍未好转，请立即联系医院。

医院紧急联系人：

我可以从哪里得到更多的信息？

如果您想了解更多这方面的信息，您可以访问 ESMO 胆道癌网站:患者指南和 AMMF 胆管癌慈善网站。

你可以在下面找到相关的链接：

<https://www.esmo.org/for-patients/patient-guides/biliary-tract-cancer>

<https://ammf.org.uk/patient-guide/>