

## Gemcitabine pour les cancers des voies biliaires

Si votre médecin vous a recommandé la Gemcitabine pour traiter votre cancer, voici quelques informations importantes sur ce médicament et certains aspects qui y sont liés.

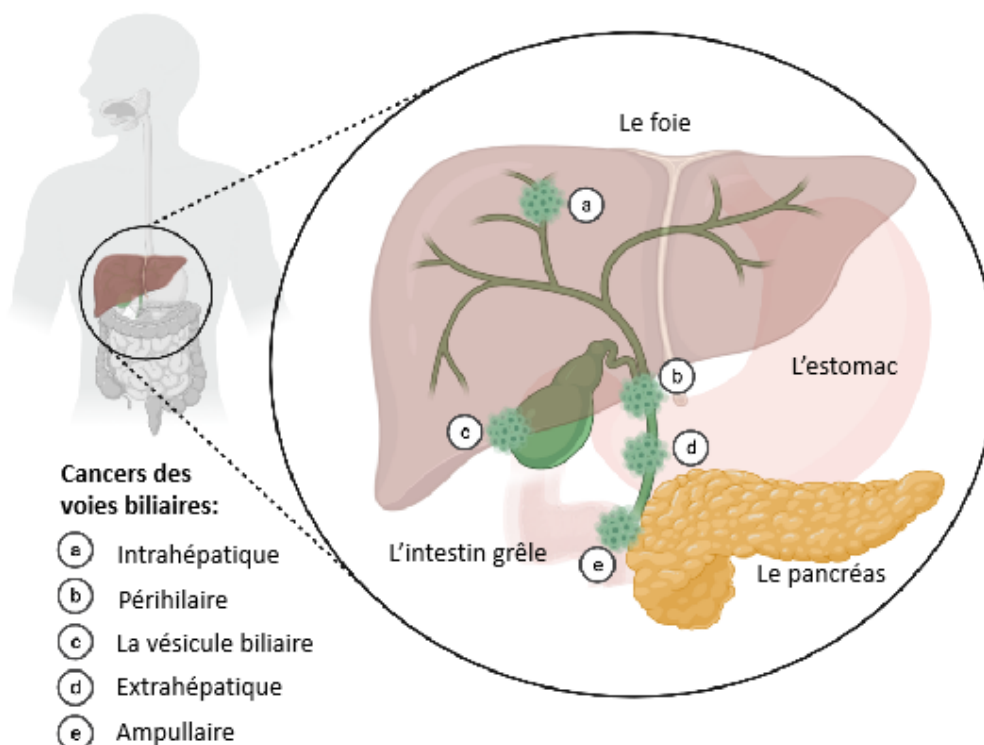
### Cancer des voies biliaires

Les cancers des voies biliaires se développent à partir de cellules (appelées cholangiocytes) qui composent normalement la muqueuse du système biliaire (représenté en vert dans l'image ci-dessous). Les canaux biliaires sont des petits tubes qui transportent la bile, qui est utilisée pour digérer les aliments, du foie et de la vésicule biliaire dans l'intestin grêle.

Les cancers des voies biliaires sont le cholangiocarcinome, le cancer de la vésicule biliaire et le cancer ampillaire:

- **Cholangiocarcinome** - qui est également connu sous le nom de cancer des canaux biliaires. Ce cancer est classé en trois types, selon l'endroit où il se développe dans les voies biliaires:
  - Cholangiocarcinome intrahépatique - lorsque le cancer se développe dans les canaux à l'intérieur du foie
  - Cholangiocarcinome périhilaire - lorsqu'il se développe dans les canaux juste à l'extérieur du foie
  - Cholangiocarcinome distal / extrahépatique - lorsqu'il se développe dans les canaux plus éloignés du foie
- **Cancer de la vésicule biliaire** - provient de la muqueuse de la vésicule biliaire
- **Cancer ampillaire** - résulte de la jonction entre les voies biliaires et l'intestin grêle

Vous avez reçu cette notice parce que vous avez reçu un diagnostic de cancer des voies biliaires. Votre oncologue peut discuter avec vous du cancer des voies biliaires dont vous souffrez et de son extension.



## **Qu'est-ce que la Gemcitabine?**

La Gemcitabine est un médicament de chimiothérapie qui tue les cellules tumorales en interférant avec le processus de réplication cellulaire. Cependant, parce qu'il peut également endommager les cellules normales, il peut provoquer des effets secondaires.

## **Comment la Gemcitabine est-elle administrée?**

Vous recevrez la Gemcitabine à l'hôpital, dans l'unité de chimiothérapie. La Gemcitabine est injectée par voie intraveineuse (dans une veine) à travers une **canule**, un tube mince court, qui sera mis dans une veine de votre bras ou de votre main par une infirmière. La canule sera retirée après avoir reçu la Gemcitabine.

Votre médecin décidera de la posologie exacte de Gemcitabine que vous recevrez en fonction de nombreux facteurs, y compris votre taille, votre poids, votre âge, votre état de santé général et vos conditions sous-jacentes.

Il n'existe pas de forme de Gemcitabine pouvant être prise par voie orale (par la bouche).

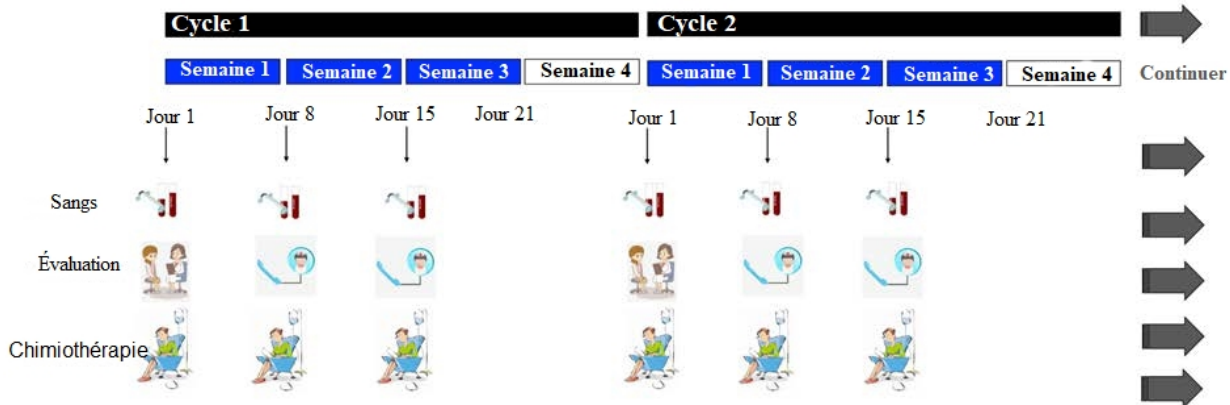
## **Calendrier du traitement par la Gemcitabine**

Vous recevrez la Gemcitabine en cycles de traitement. Le schéma standard de traitement par Gemcitabine suit un cycle de quatre semaines, comprenant un jour de chimiothérapie par semaine, pendant trois semaines (1<sup>er</sup> JOUR, 8<sup>e</sup> JOUR et 15<sup>e</sup> JOUR), suivi d'une semaine de repos.

Avant chaque séance de chimiothérapie, vous aurez un test sanguin et votre équipe oncologique vérifiera si vous êtes suffisamment en forme pour la séance de chimiothérapie. Il est important que vous signaliez tout symptôme et problème depuis votre dernière séance afin que la dose/l'horaire puisse être ajusté et personnalisé spécifiquement pour vous.

Le 1<sup>er</sup> JOUR de la première semaine de chaque cycle de chimiothérapie, vous viendrez à l'hôpital pour voir l'équipe pour une évaluation, y compris un test sanguin, avant de procéder à l'administration de la chimiothérapie. Le JOUR 8 de la deuxième semaine et le JOUR 15 de la troisième semaine, vous devrez répéter les tests sanguins, mais l'équipe peut vous évaluer par téléphone avant votre arrivée à l'hôpital pour votre chimiothérapie. Le médecin peut vous demander de faire des tests sanguins chez votre médecin généraliste la veille de votre rendez-vous de chimiothérapie. Vous n'aurez pas besoin de passer la nuit à l'hôpital.

### Cycle de Gemcitabine: 3 semaines, 1 semaine de repos



### Durée du traitement par la Gemcitabine

Le médecin discutera avec vous de la durée de votre traitement. Généralement, chaque cycle de cycle de Gemcitabine durera un mois (4 semaines). Si vous tolérez bien le traitement, vous recevrez une chimiothérapie pendant au moins 3 mois avant que votre médecin vous conseille de répéter l'analyse pour comprendre si la chimiothérapie fonctionne. Si l'analyse des 3 premiers mois montre que votre cancer est stable ou diminue, votre médecin peut vous conseiller de poursuivre la chimiothérapie pendant 3 mois supplémentaires. Après les 6 premiers mois de traitement, votre médecin discutera avec vous si vous devez faire une pause de la chimiothérapie ou si vous devez continuer.

### Quels sont les effets secondaires du traitement au Gemcitabine?

Il y a des effets secondaires connus avec ce traitement, mais vous ne pouvez pas éprouver l'un d'entre eux. Cela ne signifie pas que le traitement ne fonctionne pas; il n'y a aucune relation entre la présence ou la gravité des effets secondaires et l'efficacité du médicament.

Vous pouvez ressentir certains des effets secondaires, mais il est peu probable que vous les ressentiez tous. Rappelez-vous que les effets secondaires sont souvent prévisibles en termes d'apparition, de durée et de gravité; ils sont presque toujours réversibles et devraient disparaître complètement après le traitement.

Comme beaucoup d'autres agents chimiothérapeutiques, la Gemcitabine tue les cellules cancéreuses en raison de sa capacité à arrêter la division cellulaire et la prolifération. Malheureusement, les agents chimiothérapeutiques ne sont pas capables de reconnaître la différence entre les cellules cancéreuses et les cellules normales. Ainsi, la chimiothérapie tuera également les cellules normales qui se divisent rapidement, comme les cellules sanguines, les cellules de la bouche, de l'estomac, de l'intestin et ailleurs, ce qui provoque certains des différents effets secondaires. Une fois le traitement terminé, ces cellules normales repousseront et seront en bonne santé.

Il existe de nombreux médicaments disponibles qui peuvent être pris pendant la chimiothérapie pour contrôler et minimiser l'impact des effets secondaires que vous pourriez avoir.

## **Certains des effets secondaires les plus courants**

**Hématotoxicité:** effets secondaires sur vos cellules sanguines, y compris:

- **Faible nombre de globules blancs et risque d'infection** La chimiothérapie réduit souvent le nombre de globules blancs, ce qui vous aide à lutter contre les infections. Si votre nombre de globules blancs est trop faible (c'est ce qu'on appelle la **neutropénie**), vous pourriez être à risque d'infections. En ce moment, il est important de faire attention à éviter les situations qui pourraient augmenter ce risque d'infections, comme être dans des endroits surpeuplés ou en contact avec des personnes enrhumées.

Comme le nombre de vos globules blancs est le plus susceptible d'être au plus bas entre le 7<sup>e</sup> et le 10<sup>e</sup> jour de chacun des cycles de votre chimiothérapie, il est particulièrement important d'éviter pendant ces jours le risque d'infection.

La réduction du nombre de globules blancs est l'un des contrôles sanguins importants que votre médecin effectuera avant de recevoir votre prochaine dose de chimiothérapie pour s'assurer que le nombre de globules blancs est suffisant pour vous protéger contre l'infection pendant que vous recevez la chimiothérapie.

Le nombre de globules blancs reviendra généralement à la normale avant votre prochain traitement. Parfois, il peut arriver qu'ils soient trop bas pour vous permettre de recevoir le traitement prévu et votre médecin retardera votre traitement pendant une courte période jusqu'à ce que le nombre de cellules revienne à la normale.

**Il est important que vous soyez au courant des signes et des symptômes de l'infection, et vous devez contacter la ligne d'assistance de votre hôpital si vous développez l'un des éléments suivants:**

- Votre température corporelle dépasse 38°C (100,4°F), malgré l'utilisation de paracétamol
  - Vous ressentez soudainement des frissons ou un malaise
  - Vous développez un mal de gorge, une toux, de la diarrhée, une augmentation de la fréquence des mictions
- **Faible nombre de globules rouges**

La chimiothérapie peut réduire le nombre de globules rouges. Le rôle le plus important des globules rouges est de transporter l'oxygène dans toutes les parties de votre corps. Si le nombre de globules rouges est trop faible (c'est ce qu'on appelle l'**anémie**), vous pouvez vous sentir fatigué et essoufflé. Si votre **anémie** est sévère, vous aurez besoin d'une transfusion sanguine.

- **Faible nombre de plaquettes et risque d'ecchymose ou de saignement**

La chimiothérapie peut réduire le nombre de plaquettes. Les plaquettes sont utiles pour aider à la coagulation du sang.

Si votre nombre de plaquettes est trop faible (c'est ce qu'on appelle la **thrombocytopénie**), vous ne pouvez pas recevoir de chimiothérapie et votre médecin retardera votre traitement pendant une courte période jusqu'à ce que la numération plaquettaire s'améliore.

Si vous avez des ecchymoses ou des saignements, tels que des saignements de nez, des saignements des gencives, de minuscules taches rouges ou violettes sur la peau, veuillez en informer votre médecin.

**Symptômes pseudo-grippaux**: vous pouvez les ressentir pendant le traitement de chimiothérapie ou peu de temps après:

- Sensation de chaleur, de froid ou de frissons
- Fièvre
- Mal de tête
- Douleur musculaire
- Fatigue

**Nausées**: généralement légères, parfois accompagnées de vomissements. Elles sont généralement bien contrôlées par les médicaments anti-maladie. Vous pouvez en faire l'expérience de quelques heures à quelques jours après le traitement.

**Fatigue**: un effet secondaire très fréquent, qui peut augmenter au cours du traitement.

**Manque d'appétit**: ne vous inquiétez pas si vous ne mangez pas beaucoup pendant un jour ou deux.

**Accumulation de liquide**: Vous pouvez prendre du poids et votre visage, vos chevilles ou vos jambes peuvent enfler.

Il peut être utile de mettre vos jambes sur un coussin. L'enflure s'améliorera après la fin de votre traitement.

### ***Certains effets secondaires moins fréquents***

**Constipation**: manger des aliments riches en fibres (légumes, fruits, pain complet) et boire au moins 2 litres d'eau peut vous aider. Vous aurez peut-être besoin de laxatifs si cela dure plus de deux ou trois jours.

**Diarrhée**: vous devez contacter votre équipe si vous faites caca lâche (selles) 4 fois ou plus en 24 heures. Votre médecin vous donnera des médicaments anti-diarrhéiques. N'oubliez pas de boire beaucoup d'eau pour remplacer les liquides perdus. Si vous avez la diarrhée, vous devez manger des aliments pauvres en fibres et éviter les fruits crus, les jus de fruits, les céréales et les légumes. Il peut également être utile d'éviter l'alcool, la caféine, les produits laitiers et les aliments riches en matières grasses.

**Plaies et ulcères buccaux**: vous devez toujours vous brosser les dents après avoir mangé pour éviter la croissance des germes. Pour prévenir ou aider à traiter les plaies buccales, utilisez une brosse à dents souple et rincez trois fois par jour avec 1/2 à 1 cuillère à café de bicarbonate de soude mélangé à de l'eau (ou rince-bouche régulier). Il est préférable d'éviter les aliments acides tels que les oranges, les citrons et les pamplemousses. Informez votre médecin ou votre infirmière si vous avez des ulcères, car ils peuvent aider à prévenir ou à traiter les plaies buccales.

**Changements cutanés**: votre peau peut être plus sèche ou développer une éruption cutanée.

**Somnolence**: la chimiothérapie peut vous rendre très somnolent (ensommeillé) et fatigué. Si vous vous

sentez très somnolent, ne conduisez pas et n'utilisez pas de machines.

**Maux de tête** : si cela se produit, vous pouvez prendre des analgésiques comme le paracétamol.

**Difficulté à dormir**: vous pouvez prendre des somnifères si vous en avez besoin.

**Coagulation du sang**: contactez la ligne d'assistance si vos jambes sont enflées, rouges et douloureuses ou si vous développez un essoufflement.

**Perte de cheveux**: vos cheveux peuvent s'amincir, mais il est peu probable que vous perdiez vos cheveux.

### **Médicaments pour aider à contrôler les effets secondaires**

Assurez-vous d'informer votre médecin de tout effet secondaire; il existe des médicaments utiles pour contrôler les symptômes.

### **Dois-je continuer à prendre tous mes médicaments habituels?**

Oui, vous devez continuer à prendre tous vos médicaments habituels. Veuillez signaler à votre équipe d'oncologie tous les médicaments que vous prenez, afin qu'ils puissent vous conseiller.

### **Puis-je me faire vacciner contre la grippe?**

Oui, il est conseillé de vous faire vacciner contre la grippe avant de commencer votre chimiothérapie. Si vous avez déjà commencé votre chimiothérapie, veuillez demander à votre médecin qui peut vous conseiller sur le meilleur moment pour vous faire vacciner.

### **Conseils pendant le traitement**

- Buvez beaucoup de liquides (au moins 2 litres par jour) pour protéger vos reins.
- Maintenir une bonne nutrition. Manger de petits repas fréquents peut aider à réduire les nausées. Vous devriez éviter les aliments gras ou frits. Vous pouvez prendre des médicaments anti-maladie si vous en avez besoin.
- Utilisez un rasoir électrique lors du rasage et une brosse à dents souple pour minimiser les saignements.
- Évitez l'exposition au soleil. Portez un écran solaire SPF 15 (ou supérieur) et des vêtements de protection.
- Vous pouvez ressentir de la somnolence ou des étourdissements; évitez de conduire ou de vous engager dans des tâches qui nécessitent de la vigilance jusqu'à ce que votre réponse à la Gemcitabine soit connue.
- Reposez-vous suffisamment.
- Gardez à la maison les médicaments dont vous pourriez avoir besoin pour aider à contrôler les symptômes.
- Avant de commencer la chimiothérapie, informez votre médecin de tout médicament que vous prenez. Parfois, les effets secondaires peuvent être liés à vos médicaments et non à la chimiothérapie.
- Si vos symptômes sont graves ou ne s'améliorent pas après 24 heures, n'hésitez pas à contacter

l'hôpital.

- Faites attention aux symptômes d'un caillot sanguin: douleur, rougeur, gonflement d'un bras ou d'une jambe, essoufflement ou douleur thoracique. Si vous présentez l'un de ces symptômes, contactez votre médecin.
- Ne recevez aucun type de vaccination sans l'approbation de votre médecin pendant que vous prenez de la Gemcitabine.
- Si vous êtes une femme en âge de procréer:
  - Informez votre médecin si vous êtes enceinte ou si vous pourriez l'être avant de commencer ce traitement.
  - Évitez de tomber enceinte pendant la chimiothérapie
  - Ne pas allaiter pendant la chimiothérapie

### **Quand contacter l'hôpital?**

Si vos symptômes sont graves ou ne s'améliorent pas après 24 heures, n'hésitez pas à contacter l'hôpital.

**Contact d'urgence de l'hôpital:-----**

### **Où puis-je obtenir plus d'informations?**

Si vous souhaitez obtenir plus d'informations dans ce domaine, vous pouvez visiter le site Web de l'**ESMO** pour **le cancer des voies biliaires: Guide pour les patients** et **AMMF** Le site Web de **l'Association Caritative contre le Cholangiocarcinome**.

Vous pouvez trouver le lien connexe ci-dessous:

<https://www.esmo.org/for-patients/patient-guides/biliary-tract-cancer>

<https://ammf.org.uk/patient-guide/>