

ବିଲିୟାରି ଟ୍ରାକ୍ଟର କର୍କଟ ପାଇଁ ଜେମାଲଟାବାଇନ୍

ଯଦି ଆପଣଙ୍କର ଡାକ୍ତର ଜାମସାଲଟାବାଇନ୍ ସହିତ ଆପଣଙ୍କର କର୍କଟ ରୋଗର ଚିକିତ୍ସା କରୁଛନ୍ତି, ତେବେ ଦରୁଗଣ ସଧ୍ୟ ଏବଂ ଏହାର କିଛି ଦିଗ ବିଷୟରେ କିଛି ଗୁରୁତ୍ୱପୂର୍ଣ୍ଣ ତଥ୍ୟ ଅଛି ।

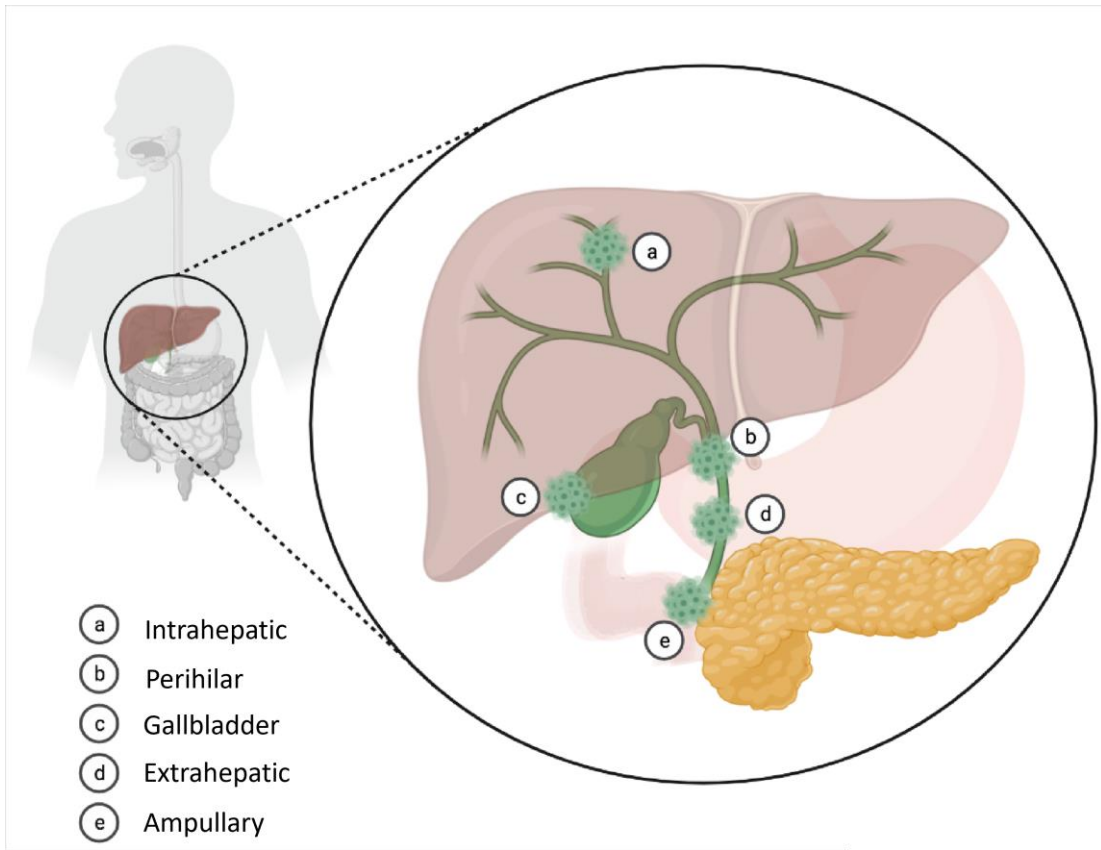
ବିଲିୟାରି ଟ୍ରାକ୍ଟ କର୍କଟ |

କୋଷରୁ ବିଲିୟାରି ଟ୍ରାକ୍ଟର କର୍କଟ ସୃଷ୍ଟି ହୁଏ (ଚୋଲାଙ୍ଗିଓସାଇଟ୍ କୁହାଯାଏ), ଯାହା ସାଧାରଣତଃ ବିଲିୟାରି ସିଷ୍ଟମର ରେଖା ସୃଷ୍ଟି କରିଥାଏ (ତଳେ ଚିତ୍ରରେ ସବୁଜ ରଙ୍ଗରେ ଦେଖାଯାଏ) । ବିଲିୟାରି ଡକ୍ଟ ହେଉଛି ଏକ ଛୋଟ ଟ୍ୟୁବ୍ ଯାହା ବହନ କରିଥାଏ ବିଲେ, ଯାହା ଯକୃତ ଏବଂ ଗାଲ୍ ବ୍ଲଡରରୁ ଛୋଟ ଅନ୍ତନଳୀ ପର୍ଯ୍ୟନ୍ତ ଖାଦ୍ୟ ହଜମ କରିବାରେ ବ୍ୟବହୃତ ହୁଏ ।

ବିଲିୟାରି ଟ୍ରାକ୍ଟର କର୍କଟ ହେଉଛି ଚୋଲାଙ୍ଗିଓକାର୍ସିନୋମା, ଗାଲ୍ ବ୍ଲଡର କର୍କଟ ଏବଂ ଆଣ୍ଟିଲାରୀ କର୍କଟ:

- ଚୋଲାଙ୍ଗିଓକାର୍ସିନୋମା | ଯାହାକୁ ବାଇଲ୍ ଡକ୍ଟ୍ କ୍ୟାନସର ମଧ୍ୟ କୁହାଯାଏ, କର୍କଟ ରୋଗର ପ୍ରକାର ଉପରେ ନିର୍ଭର କରି ଏହି କର୍କଟକୁ ତିନି ପ୍ରକାରରେ ବିଭକ୍ତ କରାଯାଇଛି । ଯେଉଁଠାରେ ଏହା ବାଇଲ୍ ଟ୍ୟୁବ୍ରେ ବିକଶିତ ହୁଏ:
 - ଇଣ୍ଟ୍ରାହେପାଟିକ୍ କୋଲାଙ୍ଗିଓକାର୍ସିନୋମା - ଯେତେବେଳେ ଯକୃତ ଭିତରେ ଥିବା ନଳୀରେ କର୍କଟ ବିକଶିତ ହୁଏ ।
 - ପେରିହିଲାର ଚୋଲାଙ୍ଗିଓକାର୍ସିନୋମା - ଯେତେବେଳେ ଏହା ଯକୃତର ବାହାରେ ଥିବା ଟ୍ୟୁବ୍ରେ ବିକଶିତ ହୁଏ ।
 - ଡିଷ୍ଟାଲ୍ / ଅତିରିକ୍ତ ହେପାଟିକ୍ କୋଲାଙ୍ଗିଓକାର୍ସିନୋମା - ଯେତେବେଳେ ଏହା ଯକୃତଠାରୁ ବହୁ ଦୂରରେ ଥିବା ଟ୍ୟୁବ୍ରେ ବିକଶିତ ହୁଏ ।
- ଗାଲ୍ ବ୍ଲ ଡର କର୍କଟ - ଗାଲ୍ ବ୍ଲ ଡର ଲାଇନ୍ ରୁ ଉତ୍ପନ୍ନ ହୁଏ ।
- ଆଣ୍ଟିଲୋଗୋରୀ କର୍କଟ – ଗାଲ୍ ବ୍ଲ ଡର ଏବଂ କ୍ଷୁଦ୍ର ଅନ୍ତନଳୀ ମଧ୍ୟରେ ସଂଯୋଗରୁ ।

ତୁମକୁ ଏହି ଲିଫ୍ଲେଟ୍ ଦିଆଯାଇଛି କାରଣ ତୁମର ବିଲିୟାରି ଟ୍ରାକ୍ଟ କର୍କଟ ଅଛି ତୁମର ଅକୋଲୋଜିଷ୍ଟ ତୁମ ସହିତ କି ପ୍ରକାର ବିଲିୟାରି ଟ୍ରାକ୍ଟର କର୍କଟ ଏବଂ ଏହା କେତେ ବ୍ୟାପକ ତାହା ବିଷୟରେ ଆଲୋଚନା କରିପାରିବ ।



- Generated by Dr MG Prete and Dr C Braconi (oncologists) based on information developed by Macmillan Cancer Support and used with permission. Revised by Ms J Milne (nurse), Ms H Morement (patient representative). Translated by Dr. Varun Goel, Dr Nivedita Patnaik, Dr Ankush Jajodia, Dr Sunil Pasricha, Dr Manoj Gupta, Indian Coordinator: Dr Venkata Pradeep Babu K, Translation project coordinator: Dr. R Casolino.

ଜେମସାଇଟାବାଇନ୍ କ'ଣ?

ଜେମସାଇଟାବାଇନ୍ ହେଉଛି ଏକ କେମୋଥେରାପ୍ୟୁଟିକ୍ ଷଧ ଯାହା ଟ୍ରାୟମର କୋଷର ନକଲ ରେପଲିଟାଡ଼ିନ ପ୍ରକ୍ରିୟାରେ ବାଧା ସୃଷ୍ଟି କରେ ଏବଂ ଟ୍ରାୟମର କୋଷଗୁଡ଼ିକୁ ମାରିଦିଏ । ଅବଶ୍ୟ, ଏହା ସାଧାରଣ କୋଷଗୁଡ଼ିକୁ ମଧ୍ୟ ନଷ୍ଟ କରିପାରେ, ଯାହା କିଛି ପାର୍ଶ୍ଵ ପ୍ରତିକ୍ରିୟା ସୃଷ୍ଟି କରିପାରେ ।

ଜେମସାଇଟାବାଇନ୍ କିପରି ବ୍ୟବହୃତ ହୁଏ?

ଆପଣ କେମୋଥେରାପି ଯୁନିଟରେ ହସ୍ପିଟାଲରେ ଜେମସାଇଟାବାଇନ୍ ଗ୍ରହଣ କରିବେ । ଜେମସାଇଟାବାଇନ୍ ଏକ କାନନ୍ୟୁଲା ମାଧ୍ୟମରେ ଶିରାରେ ଭର୍ତ୍ତି କରାଯାଇଥାଏ, ଏକ ଛୋଟ ପତଳା ଟ୍ରାୟ, ଯାହା ରୋଗୀର ବାହୁରେ ଭର୍ତ୍ତି ହେବ । ଆପଣ ଜେମସାଇଟାବାଇନ୍ ଗ୍ରହଣ କରିବା ପରେ କାନନ୍ୟୁଲା ଅପସାରିତ ହେବ । ଟ୍ରାୟର ଉଚ୍ଚତା, ଓଜନ, ବୟସ, ସାଧାରଣ ସ୍ଵାସ୍ଥ୍ୟ ଏବଂ ଅନ୍ତର୍ନିହିତ ଅବସ୍ଥା ସହିତ ଅନେକ କାରଣ ଉପରେ ଆଧାର କରି ଡୁମେ ଗ୍ରହଣ କରୁଥିବା ଜେମସାଇଟାବାଇନ୍ ସଠିକ୍ ମାତ୍ରା ଟ୍ରାୟର ଡାକ୍ତର ସ୍ଥିର କରିବେ । ପାଟିରେ ନିଆଯିବା ପାଇଁ ଜେମସାଇଟାବାଇନ୍ ଉପଲବ୍ଧ ନୁହେଁ ।

ଜେମସାଇଟାବାଇନ୍ ଚିକିତ୍ସାର କାର୍ଯ୍ୟସୂଚୀ ।

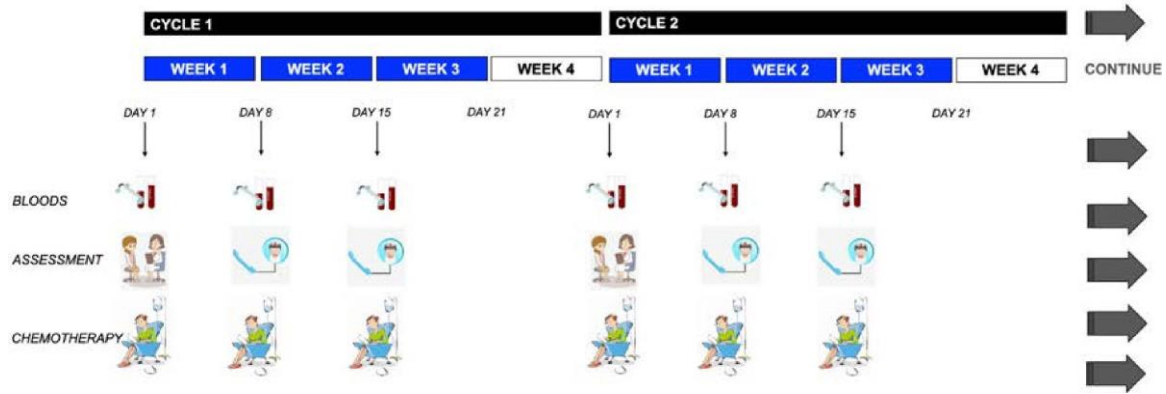
ଆପଣ ଚିକିତ୍ସା ଚକ୍ର ଭାବରେ ଜେମସାଇଟାବାଇନ୍ ଗ୍ରହଣ କରିବେ । ଜେମସାଇଟାବାଇନ୍ ଚିକିତ୍ସାର ମାନକ କାର୍ଯ୍ୟସୂଚୀ ଏକ ଚାରି ସପ୍ତାହ ଚକ୍ର ଅନୁସରଣ କରେ, ସପ୍ତାହରେ ଗୋଟିଏ ଦିନ କେମୋଥେରାପି ସହିତ ତିନି ସପ୍ତାହ (ଦାୟ ୧, ଦାୟ ୮ ଏବଂ ଦାୟ ୧୫), ତା'ପରେ ଗୋଟିଏ ସପ୍ତାହ ବିଶ୍ରାମ ।

ପ୍ରତ୍ୟେକ କେମୋଥେରାପି ଅଧିବେଶନ ପୂର୍ବରୁ, ଆପଣଙ୍କର ରକ୍ତ ପରୀକ୍ଷା ହେବ ଏବଂ କେମୋଥେରାପି ଅଧିବେଶନ ହୋଇପାରିବ କି ନାହିଁ ତାହା ଉପରେ ଆପଣଙ୍କର ଅଲୋଲୋଜି ଦଳ ଯାଞ୍ଚ କରିବେ । ଏହା ଜରୁରୀ ଯେ ଡୁମେ ଟ୍ରାୟର ଶେଷ ଅଧିବେଶନ ଠାରୁ ଯେକାନ୍ତ ଶସି ଲକ୍ଷଣ (ଗୁଡ଼ିକ) ଏବଂ ସମସ୍ୟା (ଗୁଡ଼ିକ) ରିପୋର୍ଟ କର, ଯାହା ଦ୍ଵ ତହେ ାରା ଡୋଜ୍ / ସିଡୁପଲ୍ ଡୁମ ପାଇଁ ନିର୍ଦ୍ଦିଷ୍ଟ ଭାବରେ ବ୍ୟକ୍ତିଗତ ହୋଇପାରିବ ।

କେମୋଥେରାପିର ପ୍ରତ୍ୟେକ ଚକ୍ରର ପ୍ରଥମ ସପ୍ତାହର ପ୍ରଥମ ଦିନରେ, ଆପଣ କେମୋଥେରାପି ପ୍ରଣାସନକୁ ଯିବା ପୂର୍ବରୁ ରକ୍ତ ପରୀକ୍ଷା ସମେତ ମୂଲ୍ୟାଙ୍କନ ପାଇଁ ଦଳକୁ ବେସ୍ତ୍ଵା ପାଇଁ ଡାକ୍ତରଖାନାକୁ ଆସିବେ । ଦ୍ଵିତୀୟ ସପ୍ତାହର ଅଷ୍ଟମ ଦିନରେ ଏବଂ ତୃତୀୟ ସପ୍ତାହର ୧୫ ଦିନରେ ଆପଣଙ୍କୁ ରକ୍ତ ପରୀକ୍ଷା କରିବାକୁ ପଡ଼ିବ, କିନ୍ତୁ ଆପଣଙ୍କ କେମୋଥେରାପି ପାଇଁ ଡାକ୍ତରଖାନାକୁ ଆସିବା ପୂର୍ବରୁ ଦଳ ଆପଣଙ୍କୁ ଫୋନ୍ ମାଧ୍ୟମରେ ମୂଲ୍ୟାଙ୍କନ କରିପାରିବ । ଆପଣଙ୍କ କେମୋଥେରାପି ନିୟୁକ୍ତିର ଗୋଟିଏ ଦିନ ପୂର୍ବରୁ ଡାକ୍ତର ଆପଣଙ୍କ ଜିପି ଅଭ୍ୟାସରେ ରକ୍ତ ନେବାକୁ କହିପାରନ୍ତି । ଆପଣଙ୍କୁ ରାତିସାରା ଡାକ୍ତରଖାନାରେ ରହିବାକୁ ପଡ଼ିବ ନାହିଁ ।

ଜେମସାଇଟାବାଇନ୍ ଚକ୍ର: ୩ ସପ୍ତାହ, ୧ ସପ୍ତାହ ଛୁଟି ।

- Generated by Dr MG Prete and Dr C Braconi (oncologists) based on information developed by Macmillan Cancer Support and used with permission. Revised by Ms J Milne (nurse), Ms H Morement (patient representative). Translated by Dr. Varun Goel, Dr Nivedita Patnaik, Dr Ankush Jajodia, Dr Sunil Pasricha, Dr Manoj Gupta, Indian Coordinator: Dr Venkata Pradeep Babu K, Translation project coordinator: Dr. R Casolino.



- Generated by Dr MG Prete and Dr C Braconi (oncologists) based on information developed by Macmillan Cancer Support and used with permission. Revised by Ms J Milne (nurse), Ms H Morement (patient representative). Translated by Dr. Varun Goel, Dr Nivedita Patnaik, Dr Ankush Jajodia, Dr Sunil Pasricha, Dr Manoj Gupta, Indian Coordinator: Dr Venkata Pradeep Babu K, Translation project coordinator: Dr. R Casolino.

ଜେମସାଇଟାବାଇନ୍ ଚିକିତ୍ସାର ଅବଧି ।

ଆପଣଙ୍କ ସହିତ ଚିକିତ୍ସାର ଅବଧି ବିଷୟରେ ଡାକ୍ତର ଆଲୋଚନା କରିବେ । ସାଧାରଣତଃ ,, ପ୍ରତ୍ୟେକ ରତ୍ନଭଣ୍ଡାର ଚକ୍ର ଏକ ମାସ (୪ ସପ୍ତାହ) ପର୍ଯ୍ୟନ୍ତ ଚାଲିବ । ଯଦି ଆପଣ ଚିକିତ୍ସାକୁ ଭଲ ଭାବରେ ସହ୍ୟ କରୁଛନ୍ତି, ତେବେ କେମୋଥେରାପି କାମ କରୁଛି କି ନାହିଁ ବୁଝିବା ପାଇଁ ଆପଣଙ୍କ ଡାକ୍ତର ପୁନରାବୃତ୍ତି ସ୍କାନକୁ ପରାମର୍ଶ ଦେବା ପୂର୍ବରୁ ଅତି କମରେ ୩ ମାସ ପାଇଁ ଆପଣ କେମୋଥେରାପି ଗ୍ରହଣ କରିବେ । ଯଦି ପ୍ରଥମ ୩ ମାସର ସ୍କାନରେ ଦେଖାଯାଏ ଯେ ଆପଣଙ୍କର କର୍କଟ ଛିର କିମ୍ବା ସଂକ୍ରମିତ ହେଉଛି, ତେବେ ଆପଣଙ୍କର ଡାକ୍ତର କେମୋଥେରାପିକୁ ଆଉ ୩ ମାସ ଜାରି ରଖିବାକୁ ପରାମର୍ଶ ଦେଇପାରନ୍ତି । ଚିକିତ୍ସାର ପ୍ରଥମ ଛଅ ମାସ ପରେ, କେମୋଥେରାପି ଜାରି ରଖିବା ଉଚିତ କି ନୁହେଁ ଆପଣଙ୍କ ଡାକ୍ତର ଆପଣଙ୍କ ସହ ଆଲୋଚନା କରିବେ ।

ଜେମସାଇଟାବାଇନ୍ ଚିକିତ୍ସାର ପାର୍ଶ୍ଵ ପ୍ରତିକ୍ରିୟା କ'ଣ?

ଏହି ଚିକିତ୍ସା ପାଇଁ ଜଣାଶୁଣା ପାର୍ଶ୍ଵ ପ୍ରତିକ୍ରିୟା ଅଛି, କିନ୍ତୁ ଆପଣ ସେଗୁଡ଼ିକ ମଧ୍ୟରୁ କେତେକ ଶସି ଅନୁଭବ କରିପାରନ୍ତି ନାହିଁ । ଏହାର ଅର୍ଥ ନୁହେଁ ଯେ ଚିକିତ୍ସା କାମ କରେ ନାହିଁ; ପାର୍ଶ୍ଵ ପ୍ରତିକ୍ରିୟାର ଉପସ୍ଥିତି କିମ୍ବା ଗମ୍ଭୀରତା ଏବଂ ଚିକିତ୍ସାର ଫଳପ୍ରଦତା ମଧ୍ୟରେ କି ଶସି ସମ୍ପର୍କ ନାହିଁ ।

ଆପଣଙ୍କର କିଛି ପାର୍ଶ୍ଵ ପ୍ରତିକ୍ରିୟା ଥାଇପାରେ, କିନ୍ତୁ ଆପଣ ସମସ୍ତ ପାଇବାକୁ ସମ୍ଭାବ୍ୟ ହୋଇନପାରନ୍ତି । ମନେରଖନ୍ତୁ ଯେ ପାର୍ଶ୍ଵ ପ୍ରତିକ୍ରିୟାଗୁଡ଼ିକ ସେମାନଙ୍କର ଆରମ୍ଭ, ଅବଧି ଏବଂ ଗମ୍ଭୀରତା ଦୃଷ୍ଟିରୁ ପ୍ରାୟତଃ ପୂର୍ବାନୁମାନ କରାଯାଏ; ସେଗୁଡ଼ିକ ପ୍ରାୟ ସବୁବେଳେ ଓଲଟା ହୋଇଯାଏ ଏବଂ ଚିକିତ୍ସା ପରେ ସଂପୂର୍ଣ୍ଣ ଭାବରେ ଅପସାରଣ କରାଯିବା ଉଚିତ ।

ଅନ୍ୟ କେମୋଥେରାପ୍ୟୁଟିକ୍ ସମ୍ପର୍କରେ, ଜେମସାଇଟାବାଇନ୍ କୋଷ ବିଭାଜନ / ବିସ୍ଫାରକୁ ଅବରୋଧ କରି କର୍କଟ କୋଷକୁ ମାରିଦିଏ । ଦୁର୍ଭାଗ୍ୟବଶତା, କେମୋଥେରାପି ସମ୍ପର୍କରେ କୋଷ ଏବଂ ସାଧାରଣ କୋଷ ମଧ୍ୟରେ ପାର୍ଥକ୍ୟକୁ ଚିହ୍ନିବାରେ ସମ୍ଭାବ୍ୟ ନୁହେଁ । ତେଣୁ, କେମୋଥେରାପି ସାଧାରଣ କୋଷଗୁଡ଼ିକୁ ମଧ୍ୟ ମାରିଦେବ, ଯାହା ଶୀଘ୍ର ବିଭାଜିତ ହେଉଛି, ରକ୍ତ କଣିକା, ପାଚିରେ ଥିବା କୋଷ, ପେଟ, ଅନ୍ତନଳୀ ଏବଂ ଅନ୍ୟାନ୍ୟ ସ୍ଥାନ, ଯାହା କିଛି ଭିନ୍ନ ପାର୍ଶ୍ଵ ପ୍ରତିକ୍ରିୟା ସୃଷ୍ଟି କରିଥାଏ । ଚିକିତ୍ସା ସମାପ୍ତ ହେବା ପରେ, ସେହି ସାଧାରଣ କୋଷଗୁଡ଼ିକ ପୁନର୍ବାର ବଢ଼ିବା ଏବଂ ସୁସ୍ଥ ରହିବ ।

ସେଠାରେ ଅନେକ ସମ୍ଭାବ୍ୟ ଉପଲବ୍ଧ ଅଛି ଯାହା କି ଆପଣଙ୍କ ପାଖରେ ଥିବା କି ଶସି ପାର୍ଶ୍ଵ ପ୍ରତିକ୍ରିୟାର ପ୍ରଭାବକୁ ନିୟନ୍ତ୍ରଣ ଏବଂ କମ୍ କରିବା ପାଇଁ କେମୋଥେରାପି ସମୟରେ ନିଆଯାଇପାରେ ।

କେତେକ ସାଧାରଣ ପାର୍ଶ୍ଵ ପ୍ରତିକ୍ରିୟା ।

ହେମାଟୋଗ୍ଲୋସିଟି: ଆପଣଙ୍କ ରକ୍ତ କଣିକା ଉପରେ ପାର୍ଶ୍ଵ ପ୍ରତିକ୍ରିୟା ଅନ୍ତର୍ଭୁକ୍ତ:

- **ଶ୍ଵେତ ରକ୍ତ କଣିକାର କମ୍ ସଂଖ୍ୟା ଏବଂ ସଂକ୍ରମଣ ହେବାର ଆଶଙ୍କା ।**

କେମୋଥେରାପି ପ୍ରାୟତଃ ଧଳା ରକ୍ତ କଣିକା ସଂଖ୍ୟାକୁ ହ୍ରାସ କରିଥାଏ, ଯାହା ଆପଣଙ୍କୁ ସଂକ୍ରମଣ ବିରୁଦ୍ଧରେ ଲଢ଼ିବାରେ ସାହାଯ୍ୟ କରିଥାଏ । ଯଦି ଆପଣଙ୍କର ଧଳା ରକ୍ତ କଣିକା ସଂଖ୍ୟା ବହୁତ କମ୍ (ଏହାକୁ ନିଉଟ୍ରୋପେନିଆ କୁହାଯାଏ) ଆପଣ ସଂକ୍ରମଣର ଆଶଙ୍କା ରହିପାରନ୍ତି । ଏହି ସମୟରେ, ପରିସ୍ଥିତିକୁ ଏଡ଼ାଇବା ପାଇଁ ସଚେତନ ହେବା ଜରୁରୀ ଅଟେ ଯାହା ସଂକ୍ରମଣର ଏହି ବିପଦକୁ ବାଜିପାରେ, ଯେପରିକି ଜନଗହଳିପୂର୍ଣ୍ଣ ସ୍ଥାନରେ ରହିବା କିମ୍ବା ଥଣ୍ଡା ଜନିତ ଲୋକଙ୍କ ସହିତ ଯୋଗାଯୋଗ କରିବା ।

ଯେହେତୁ ଆପଣଙ୍କର ଧଳା କୋଷଗୁଡ଼ିକର ସଂଖ୍ୟା ଆପଣଙ୍କ କେମୋଥେରାପିର ପ୍ରତ୍ୟେକ ଚକ୍ରର ଦି ୭ ରୁ ୧୦ ଦିନ ମଧ୍ୟରେ ସର୍ବନିମ୍ନ ସ୍ତରରେ ରହିବାର ସମ୍ଭାବନା ଅଛି, ଏହି ଦିନମାନଙ୍କରେ ସଂକ୍ରମଣର ବିପଦକୁ ଏଡ଼ାଇବା ବିଶେଷ ଗୁରୁତ୍ଵପୂର୍ଣ୍ଣ ।

ଧଳା କୋଷଗୁଡ଼ିକରେ ହ୍ରାସ ହେଉଛି ତୁମର ପରବର୍ତ୍ତୀ କେମୋଥେରାପିର ଡୋଜ ଗ୍ରହଣ କରିବା ପୂର୍ବରୁ ତୁମର କେମୋଥେରାପି ଗ୍ରହଣ କରିବା ସମୟରେ ଶ୍ୱେତ ରକ୍ତ କଣିକାର ସଂଖ୍ୟା ଯଥେଷ୍ଟ ବୋଲି ନିଶ୍ଚିତ କରିବା ପାଇଁ ତୁମର ଡାକ୍ତର ଏକ ଗୁରୁତ୍ୱପୂର୍ଣ୍ଣ ରକ୍ତ ଯାଞ୍ଚ ମଧ୍ୟରୁ ଗୋଟିଏ ।

ତୁମର ପରବର୍ତ୍ତୀ ଚିକିତ୍ସା ପୂର୍ବରୁ, ଧଳା କୋଷଗୁଡ଼ିକର ସଂଖ୍ୟା ସାଧାରଣତଃ ସ୍ୱାଭାବିକ ଅବସ୍ଥାକୁ ଫେରିବ, ଏବଂ ବେଳେବେଳେ ଏହା ହୋଇପାରେ ଯେ ନିର୍ଦ୍ଧାରିତ ଚିକିତ୍ସାକୁ ଅନୁମତି ଦେବା ପାଇଁ ସେମାନେ ବହୁତ କମ୍ ଅଟନ୍ତି, ଏବଂ ସେଲ୍ ଗଣନା ସ୍ୱାଭାବିକ ନହେବା ପର୍ଯ୍ୟନ୍ତ ତୁମର ଡାକ୍ତର ତୁମର ଚିକିତ୍ସାକୁ ଅଳ୍ପ ସମୟ ପାଇଁ ବିଲମ୍ବ କରିବେ ।

ସଂକ୍ରମଣର ଲକ୍ଷଣ ବିଷୟରେ ଆପଣଙ୍କୁ ସଚେତନ ହେବା ଆବଶ୍ୟକ, ଏବଂ ଯଦି ଆପଣ ନିମ୍ନଲିଖିତ ମଧ୍ୟରୁ କ

ଣସିଟିର ବିକାଶ କରନ୍ତି, ତେବେ ଆପଣ ଡାକ୍ତରଖାନାର ହେଲ୍ପଲାଇନକୁ ଯୋଗାଯୋଗ କରିବା ଉଚିତ୍:

- ପାରାସିଟାମୋଲ ବ୍ୟବହାର ସତ୍ତ୍ୱେ ଆପଣଙ୍କ ଶରୀରର ତାପମାତ୍ରା ୩୮ ° ଛ (୧୦୦.୪ ° ଫ) ରୁ ଉର୍ଦ୍ଧ୍ୱରେ ବଢ଼ିଥାଏ ।
- ଆପଣ ହଠାତ୍ କମ୍ପିଟ କିମ୍ବା ଅସୁସ୍ଥ ଅନୁଭବ କରନ୍ତି ।
- ତୁମେ ଗଳାରେ ଯକ୍ତଣା, କାଶ, ାଡ଼ା, ପରିସ୍ରାର ବାରମ୍ବାରତା ବୃଦ୍ଧି କର ।

• **ଲୋହିତ ରକ୍ତ କଣିକାର କମ୍ ସଂଖ୍ୟା ।**

କେମୋଥେରାପି ଲାଲ ରକ୍ତ କଣିକା ସଂଖ୍ୟାକୁ ହ୍ରାସ କରିପାରେ ଲାଲ ରକ୍ତ କଣିକାର ସବୁଠାରୁ ଗୁରୁତ୍ୱପୂର୍ଣ୍ଣ ଭୂମିକା ହେଉଛି ଅମ୍ଳଜାନକୁ ଆପଣଙ୍କ ଶରୀରର ପ୍ରତ୍ୟେକ ଅଂଶକୁ ନେବା । ଯଦି ଲାଲ ରକ୍ତ କଣିକାର ସଂଖ୍ୟା ବହୁତ କମ୍ (ଏହାକୁ ରକ୍ତହୀନତା କୁହାଯାଏ) ଆପଣ କ୍ଲାଡ଼ ଏବଂ ନିଶ୍ୱାସ ପ୍ରଶ୍ୱାସ ଅନୁଭବ କରିପାରନ୍ତି । ଯଦି ଆପଣଙ୍କର ରକ୍ତହୀନତା ଗୁରୁତର, ତେବେ ଆପଣଙ୍କୁ ରକ୍ତଦାନ ଆବଶ୍ୟକ ହେବ ।

• **କମ୍ ପ୍ଲ୍ଲେଟ୍ ଗଣନା କିମ୍ବା ରକ୍ତସ୍ରାବ ହେବାର ଆଶଙ୍କା ।**

କେମୋଥେରାପି ପ୍ଲେଟଲେଟ୍ ସଂଖ୍ୟା ହ୍ରାସ କରିପାରେ । ରକ୍ତ ଜମାଟ ବାନ୍ଧିବାରେ ସାହାଯ୍ୟ କରିବା ପାଇଁ ପ୍ଲେଟଗୁଡ଼ିକ ଉପଯୋଗୀ । ଯଦି ତୁମର ପ୍ଲେଟଲେଟ୍ ଗଣନା ବହୁତ କମ୍ (ଏହାକୁ ଥ୍ରୋମ୍ବୋସାଇଟୋପେନିଆ କୁହାଯାଏ) ଆପଣ କେମୋଥେରାପି ଗ୍ରହଣ କରିବାକୁ ସକ୍ଷମ ହେବେ ନାହିଁ ଏବଂ ପ୍ଲେଟଲେଟ୍ କାଉଣ୍ଟର ଉଚ୍ଚତା ନହେବା ପର୍ଯ୍ୟନ୍ତ ଆପଣଙ୍କ ଡାକ୍ତର କିଛି ସମୟ ବିଲମ୍ବ କରିବେ ।

ଯଦି ଆପଣଙ୍କର କ୍ଷତ ଚିହ୍ନ କିମ୍ବା ରକ୍ତସ୍ରାବର କଣିକା ଲକ୍ଷଣ ଅଛି, ଯେପରିକି ନାକ ରକ୍ତସ୍ରାବ, ଗୁଣ୍ଡରୁ , ଚର୍ମରେ ଛୋଟ ନାଲି କିମ୍ବା ବାଇଗଣୀ ରଙ୍ଗର ଦାଗ, ଦୟାକରି ଡାକ୍ତରଙ୍କୁ ଜଣାନ୍ତୁ ।

ଫୁଲ୍ ପରି ଲକ୍ଷଣ: କେମୋଥେରାପି ଚିକିତ୍ସା ସମୟରେ କିମ୍ବା ପରେ ଆପଣ ଏହାକୁ ଅନୁଭବ କରିପାରନ୍ତି:

- ଗରମ, ଥଣ୍ଡା ଅନୁଭବ କରିବା କିମ୍ବା କମ୍ପିଟ ।
- ଦ୍ୱର
- ମୁଣ୍ଡବିନ୍ଧା ।
- ମାଂସପେଶୀ ଯକ୍ତଣା ।
- କ୍ଲାଡ଼

ବାନ୍ଧି: ସାଧାରଣତଃ ସାମାନ୍ୟ, ବେଳେବେଳେ ବାନ୍ଧି ସହିତ ଆସିଥାଏ । ଆଣ୍ଟି-ବାନ୍ଧି ଷୟ ଦ୍ୱାରା ଏହା ଭଲ ଭାବରେ ନିୟନ୍ତ୍ରିତ । ଚିକିତ୍ସା ପରେ ଆପଣ ଏହାକୁ କିଛି ଘଣ୍ଟା ରୁ କିଛି ଦିନ ପର୍ଯ୍ୟନ୍ତ ଅନୁଭବ କରିପାରିବେ ।

ଥକ୍କା: ଏକ ଅତି ସାଧାରଣ ପାର୍ଶ୍ୱ ପ୍ରତିକ୍ରିୟା ଯାହା ଚିକିତ୍ସା ସମୟରେ ବୃଦ୍ଧି ପାଇପାରେ ।

ଖରାପ ଭୋଜ: ଯଦି ଆପଣ ଗୋଟିଏ କିମ୍ବା ଦୁଇ ଦିନ ଖାଆନ୍ତି ନାହିଁ ତେବେ ଚିକ୍ତା କରନ୍ତୁ ନାହିଁ ।

ତରଳ ବିଲ୍ଡ-ଅଫ୍: ଆପଣ ଓଜନ ବଢ଼ାଇ ପାରନ୍ତି ଏବଂ ଆପଣଙ୍କ ଚେହେରା କିମ୍ବା ଗୋଡ଼ କିମ୍ବା ପାଦ ଫୁଲିପାରେ । ପାଦକୁ କୁଣିଆ ଉପରେ ରଖିବା ସାହାଯ୍ୟ କରିବ । ତୁମର ଚିକିତ୍ସା ପରେ ଫୁଲା ଭଲ ହେବ ।

କିଛି କମ ସାଧାରଣ ପାର୍ଶ୍ୱ ପ୍ରତିକ୍ରିୟା ।

କୋଷ୍ଠକାଠିନ୍ୟ: ଉଚ୍ଚ-ଫାଇବର ଖାଦ୍ୟ (ପନିପରିବା, ଫଳ, ପୁରା ରୁଟି) ଖାଇବା ଏବଂ ଅତି କମରେ ୨ ଲିଟର ପାଣି ପିଇବା ଆପଣଙ୍କୁ ସାହାଯ୍ୟ କରିଥାଏ । ଯଦି ଏହା ଦୁଇ / ତିନି ଦିନରୁ ଅଧିକ ସମୟ ଧରି ରହେ ତେବେ ଆପଣ ଲକ୍ଷ୍ମାଟିଭ୍ ଆବଶ୍ୟକ କରିପାରନ୍ତି ।

ଡାଇରିଆ: ଯଦି ଆପଣଙ୍କର ୨୪ ଘଣ୍ଟାରେ ୪ କିମ୍ବା ଅଧିକ ପାଣି ଖୁଲ ଅଛି, ତେବେ ଆପଣଙ୍କୁ ନିଜ ଦଳ ସହିତ ଯୋଗାଯୋଗ କରିବାକୁ ପଡିବ । ତୁମର ଡାକ୍ତର ଆପଣଙ୍କୁ ଡାଇରିଆ ଆଣି ଷୟ ଦେବେ । ହଜିଯାଇଥିବା ଚରଳ ପଦାର୍ଥକୁ ବଦଳାଇବା ପାଇଁ ପ୍ରଚୁର ପାଣି ପିଇବାକୁ ମନେରଖ । ଯଦି ଆପଣଙ୍କର ାଡ଼ା ଅଛି ତେବେ ଆପଣ କମ୍ ଫାଇବର ଖାଦ୍ୟ ଖାଇବା ଉଚିତ ଏବଂ କଞ୍ଚା ଫଳ, ଫଳ ରସ, ଶସ୍ୟ ଏବଂ ପନିପରିବା ଠାରୁ ଦୂରେଇ ରହିବା ଉଚିତ୍ । ଏହା ମଦ୍ୟପାନ, କଫିନ୍, ଦୁଗ୍ଧଜାତ ଦ୍ରବ୍ୟ ଏବଂ ଉଚ୍ଚ ଚର୍ବିଯୁକ୍ତ ଖାଦ୍ୟରୁ ମଧ୍ୟ ଦୂରେଇ ରହିବାରେ ସାହାଯ୍ୟ କରେ ।

ପାଟି ସୋରେସ ଏବଂ ୁଲଚେରସ: ଜୀବଶୁ ବୃଦ୍ଧି ନହେବା ପାଇଁ ଖାଇବା ପରେ ଆପଣ ସରୁରେଳ ଦାନ୍ତ ଘଷିବା ଉଚିତ୍ । ପାଟି ଘାଁକୁ ଚୋକିବା କିମ୍ବା ସାହାଯ୍ୟ କରିବା ପାଇଁ ଏକ ନରମ ରୁଅ ବ୍ରଶ୍ ବ୍ୟବହାର କରନ୍ତୁ ଏବଂ ୧/୨ ଚମଚ ବେକିଂ ସୋଡ଼ାକୁ ପାଣିରେ ମିଶାନ୍ତୁ ଏବଂ ଦିନକୁ ତିନିଥର ଘୋଲ ଦିଅନ୍ତୁ (କିମ୍ବା ନିୟମିତ ପାଟି ଘୋଲନା ଠାରୁ) । କମଳ, ଲୋଡ଼ି ଏବଂ ଅଲୁର ଫଳ ପରି ଅମ୍ଳାୟ ଖାଦ୍ୟରୁ ଦୂରେଇ ରହିବା ଭଲ । ଯଦି ଆପଣଙ୍କର ଅଳ୍ପସମୟ ଅଛି ତେବେ ଆପଣଙ୍କର ଡାକ୍ତର କିମ୍ବା ନର୍ସଙ୍କୁ କୁହନ୍ତୁ, କାରଣ ସେମାନେ ପାଟି ଘାଁକୁ ଚୋକିବାର କିମ୍ବା ଚିକିତ୍ସା କରିବାର ସାହାଯ୍ୟ କରିପାରିବେ ।

ଚର୍ମ ପରିବର୍ତନ: ଆପଣଙ୍କ ଚର୍ମ ଶୁଷ୍କ କିମ୍ବା ବିରକ୍ତ ହୋଇପାରେ ।

ଅନିଦ୍ରା : କେମୋଥେରାପି ଆପଣଙ୍କୁ ନିଦ୍ରା ଏବଂ ଅଳ୍ପ ଅନୁଭବ କରିପାରେ । ଯଦି ତୁମେ ବହୁତ ନିଦ୍ରା ଅନୁଭବ କରୁଛ, ଗାଢ଼ ଚଳାନ୍ତୁ ନାହିଁ ।

ମୁଣ୍ଡବିନ୍ଧା : ଯଦି ଏହା ଘଟେ, ଆପଣ ପାରାସିଟାମୋଲ ପରି ଯନ୍ତ୍ରଣାଦାୟକ ଷୟ ନେଇପାରିବେ ।

ଶୋଇବା ସମସ୍ୟା: ଯଦି ଆପଣ ଆବଶ୍ୟକ କରନ୍ତି ତେବେ ଆପଣ ଶୋଇବା ବଟିକା ଗ୍ରହଣ କରିପାରିବେ ।

ରକ୍ତ ଜମାଟ ବାନ୍ଧିବା: ଯଦି ଆପଣଙ୍କର ଗୋଡ଼ ଫୁଲିଯାଏ, ଲାଲ ହୋଇଯାଏ, ଏବଂ ଆପଣଙ୍କର ନିଶ୍ଚିତ୍ତା ନେବାରେ ଅସୁବିଧା ହୁଏ ତେବେ ଆପଣଙ୍କର ହେଲ୍ମଲାଇନକୁ ଯୋଗାଯୋଗ କରନ୍ତୁ ।

କେଶ ଡିବା: ଆପଣଙ୍କ କେଶ ପତଳା ହୋଇପାରେ, କିନ୍ତୁ ଆପଣ ଏହାକୁ ହରାଇବାର ସମ୍ଭାବନା କମ୍ ।

ପାର୍ଶ୍ଵ ପ୍ରତିକ୍ରିୟାକୁ ନିୟନ୍ତ୍ରଣ କରିବାରେ ଷୟ ।

କ ଶସି ପାର୍ଶ୍ଵ ପ୍ରତିକ୍ରିୟା ବିଷୟରେ ଡାକ୍ତରଙ୍କୁ ଜଣାଇବାକୁ ନିଶ୍ଚିତ କରନ୍ତୁ; ଲକ୍ଷଣକୁ ନିୟନ୍ତ୍ରଣ କରିବା ପାଇଁ ସେଠାରେ ଉପଯୋଗୀ ଷୟ ଅଛି ।

ମୁଁ ମୋର ସମସ୍ତ ସାଧାରଣ ଷୟ ଖାଇବା ଜାରି ରଖିବା ଉଚିତ କି?

ହଁ । ଆପଣ ଗ୍ରହଣ କରୁଥିବା ସମସ୍ତ ଷୟ ବନ୍ଦାକରି ଆପଣଙ୍କର ଅକୋଲୋଜି ଦଳକୁ ରିପୋର୍ଟ କରନ୍ତୁ, ଯାହା ଦ୍ଵାରା ସେମାନେ ପରାମର୍ଶ ଦେଇ ପାରିବେ ।

ମୁଁ ଫୁଲୁ ଟୀକାକରଣ କରିପାରିବି କି?

ହଁ, ତୁମର କେମୋଥେରାପି ଆରମ୍ଭ କରିବା ପୂର୍ବରୁ ତୁମକୁ ଫୁଲୁ ଟୀକାକରଣ କରିବାକୁ ପରାମର୍ଶ ଦିଆଯାଇଛି । ଯଦି

ଆପଣ ଆପଣଙ୍କର କେମୋଥେରାପି ଆରମ୍ଭ କରିସାରିଛନ୍ତି, ଦୟାକରି ଆପଣଙ୍କର ଡାକ୍ତରଙ୍କୁ ପଚାରନ୍ତୁ ଯିଏ ଟୀକାକରଣ ପାଇଁ ସର୍ବୋତ୍ତମ ସମୟ ବିଷୟରେ ପରାମର୍ଶ ଦେଇ ପାରିବେ ।



ଚିକିତ୍ସା ସମୟରେ ଚିପ୍ପୁ ।

- ଆପଣଙ୍କ କିଡନକୁ ସୁରକ୍ଷିତ ରଖିବା ପାଇଁ ପ୍ରଚୁର ପରିମାଣର ତରଳ ପଦାର୍ଥ ପିଅନ୍ତୁ (ପ୍ରତିଦିନ ଅତି କମରେ ୨ ଲିଟର) ।
- ଏକ ପୁଷ୍ଟିକର ଖାଦ୍ୟ ବଜାୟ ରଖନ୍ତୁ । ଛୋଟ ଖାଦ୍ୟ ଖାଇବା ଦ୍ୱାରା ବାରମ୍ବାର ବାନ୍ତି କମିଯାଏ । ଆପଣ ଫ୍ୟାଟି କିମ୍ବା ଭଜା ଖାଦ୍ୟରୁ ଦୂରେଇ ରହିବା ଉଚିତ୍ । ଯଦି ଆପଣ ଆବଶ୍ୟକ କରନ୍ତି ତେବେ ଆପଣ ଆଣ୍ଟି-ବାନ୍ତି drugs ଷଧ ସେବନ କରିପାରିବେ ।
- ରକ୍ତସ୍ରାବ କମାଇବା ପାଇଁ ଏକ ଇଲେକ୍ଟ୍ରିକ୍ ରେଜର୍ ଏବଂ ଏକ ନରମ ଚୁଥ୍ ବ୍ରଶ୍ ବ୍ୟବହାର କରନ୍ତୁ ।
- ସୂର୍ଯ୍ୟକିରଣର ଏକ୍ସପୋଜରରୁ ଦୂରେଇ ରୁହନ୍ତୁ, SPF ୧୫ (କିମ୍ବା ଅଧିକ) ସୂର୍ଯ୍ୟ କିରଣ ଏବଂ ପ୍ରତିରକ୍ଷା ପୋଷାକ ପିନ୍ଧନ୍ତୁ ।
- ଆପଣ ନିଦ୍ରା କିମ୍ବା ଯୁକ୍ତ ବୁଲାଇ ପାରନ୍ତି; ଗାଢ଼ ଚଲାଇବା କିମ୍ବା କାର୍ଯ୍ୟକଳାପରେ ଲିପ୍ତ ରୁହନ୍ତୁ, ଯେପର୍ଯ୍ୟନ୍ତ ରତ୍ନଭଣ୍ଡାର ଉପରେ ଆପଣଙ୍କର ପ୍ରତିକ୍ରିୟା ଜଣା ନହେବା ପର୍ଯ୍ୟନ୍ତ ସତର୍କତା ଆବଶ୍ୟକ କରେ । ପ୍ରଚୁର ବିଶ୍ରାମ ନିଅନ୍ତୁ ।
- ଲକ୍ଷଣକୁ ନିୟନ୍ତ୍ରଣ କରିବାରେ ସାହାଯ୍ୟ କରିବାକୁ ଆପଣ ଆବଶ୍ୟକ କରୁଥିବା ଷଧଗୁଡ଼ିକୁ ଘରେ ରଖନ୍ତୁ ।
- କେମୋଥେରାପି ଆରମ୍ଭ କରିବା ପୂର୍ବରୁ, ଆପଣ ନେଉଥିବା ଷଧ ବିଷୟରେ ଡାକ୍ତରଙ୍କୁ କୁହନ୍ତୁ । ବେଳେବେଳେ ପାର୍ଶ୍ୱ ପ୍ରତିକ୍ରିୟା ଆପଣଙ୍କ ଷଧ ସହିତ ଜଡ଼ିତ ହୋଇପାରେ ଏବଂ କେମୋଥେରାପି ସହିତ ନୁହେଁ ।
- ଯଦି ଆପଣଙ୍କର ଲକ୍ଷଣ ଗମ୍ଭୀର କିମ୍ବା ୨୪ ଘଣ୍ଟା ପରେ ଉନ୍ନତି ନହୁଏ, ତେବେ ଡାକ୍ତରଖାନା ସହିତ ଯୋଗାଯୋଗ କରିବାକୁ କୁଣ୍ଡାବୋଧ କରନ୍ତୁ ନାହିଁ ।
- ରକ୍ତ ଜମାଟ ବାନ୍ଧିବା ଲକ୍ଷଣ ପ୍ରତି ଧ୍ୟାନ ଦିଅନ୍ତୁ: ଯକ୍ଷଣା, ଲାଲ ରଙ୍ଗ, ବାହୁ କିମ୍ବା ଗୋଡର ଫୁଲା, ନିଶ୍ୱାସ ପ୍ରଶ୍ୱାସ କିମ୍ବା ଛାତି ଯକ୍ଷଣା । ଯଦି ଆପଣଙ୍କର ଏହି ଲକ୍ଷଣଗୁଡ଼ିକ ମଧ୍ୟରୁ କିଛି ଶସିତି ଅଛି ତେବେ ଆପଣଙ୍କର ଡାକ୍ତରଙ୍କ ସହିତ ଯୋଗାଯୋଗ କରନ୍ତୁ ।
- ରତ୍ନଭଣ୍ଡାର ଗ୍ରହଣ କରିବା ସମୟରେ ଡାକ୍ତରଙ୍କ ଅନୁମୋଦନ ବିନା କିଛି of ଶସି ପ୍ରକାରର ଟୀକାକରଣ ଗ୍ରହଣ କରନ୍ତୁ ନାହିଁ ।
- ଯଦି ଆପଣ ପ୍ରସବ ବୟସର ମହିଳା ଅଟନ୍ତି:
 - ଯଦି ଆପଣ ଗର୍ଭବତୀ ଅଛନ୍ତି କିମ୍ବା ଏହି ଚିକିତ୍ସା ଆରମ୍ଭ କରିବା ପୂର୍ବରୁ ଗର୍ଭବତୀ ହୋଇପାରନ୍ତି ତେବେ ଡାକ୍ତରଙ୍କୁ ଜଣାନ୍ତୁ ।
 - କେମୋଥେରାପି ସମୟରେ ଗର୍ଭବତୀ ହେବା ଠାରୁ ଦୂରେଇ ରୁହନ୍ତୁ ।
 - କେମୋଥେରାପି ସମୟରେ ସ୍ତନ୍ୟପାନ କର ନାହିଁ ।

କେତେବେଳେ ଡାକ୍ତରଖାନା ସହିତ ଯୋଗାଯୋଗ କରିବେ?

ଯଦି ଆପଣଙ୍କର ଲକ୍ଷଣ ଗମ୍ଭୀର ଏବଂ ୨୪ ଘଣ୍ଟା ମଧ୍ୟରେ ଉନ୍ନତି ନହୁଏ, ତେବେ ଡାକ୍ତରଖାନା ସହିତ ଯୋଗାଯୋଗ କରିବାକୁ କୁଣ୍ଡାବୋଧ କରନ୍ତୁ ନାହିଁ ।

ହସ୍ପିଟାଲର ଜରୁରୀ ଯୋଗାଯୋଗ:

ମୁଁ ଅଧିକ ସୂଚନା କେଉଁଠି ପାଇବି?

ଯଦି ଆପଣ ଏହା ଉପରେ ଅଧିକ ସୂଚନା ଚାହାଁନ୍ତି, ତେବେ ଆପଣ ବିଲିୟାରି ଟ୍ରାକ୍ଟର କର୍କଟ ପାଇଁ ESMO ୱେବସାଇଟ୍ ପରିଦର୍ଶନ କରିପାରିବେ: ରୋଗୀମାନଙ୍କ ପାଇଁ ନିର୍ଦ୍ଦେଶାବଳୀ ଏବଂ AMMF ଚୋଲାଙ୍ଗିଓକାର୍ସିନୋମା ଚ୍ୟାରିଟି ୱେବସାଇଟ୍ ।

ଆପଣ ନିମ୍ନଲିଖିତ ଲିଙ୍କ ପାଇପାରିବେ:

<https://www.esmo.org/for-patients/patient-guides/biliary-tract-cancer>
<https://ammf.org.uk/patient-guide/>