

ବିଲିୟାରି ଟ୍ରାକ୍ଟର କର୍କଟ ପାଇଁ ଫୋଲିକ୍ ଏସିଡ୍, ଫ୍ଲୋରାସିଲ୍ ଏବଂ ଅକ୍ସାଲାଇପ୍ଲାଟିନ୍ (ଫୋଲଫୋକ୍ସ) |

ଯଦି ଆପଣଙ୍କର ଡାକ୍ତର ଫୋଲିକ୍ ଏସିଡ୍, ଫ୍ଲୋରାସିଲ୍ ଏବଂ ଅକ୍ସାଲାଇପ୍ଲାଟିନ୍ (ଫୋଲଫୋକ୍ସ) ସହିତ ଆପଣଙ୍କର କର୍କଟ ରୋଗର ଚିକିତ୍ସା କରୁଛନ୍ତି, ତେବେ ଦରୁଗସ୍ତ ସ୍ଥଳ ଏବଂ ଏହାର କିଛି ଦିଗ ବିଷୟରେ କିଛି ଗୁରୁତ୍ୱପୂର୍ଣ୍ଣ ତଥ୍ୟ ଅଛି ।

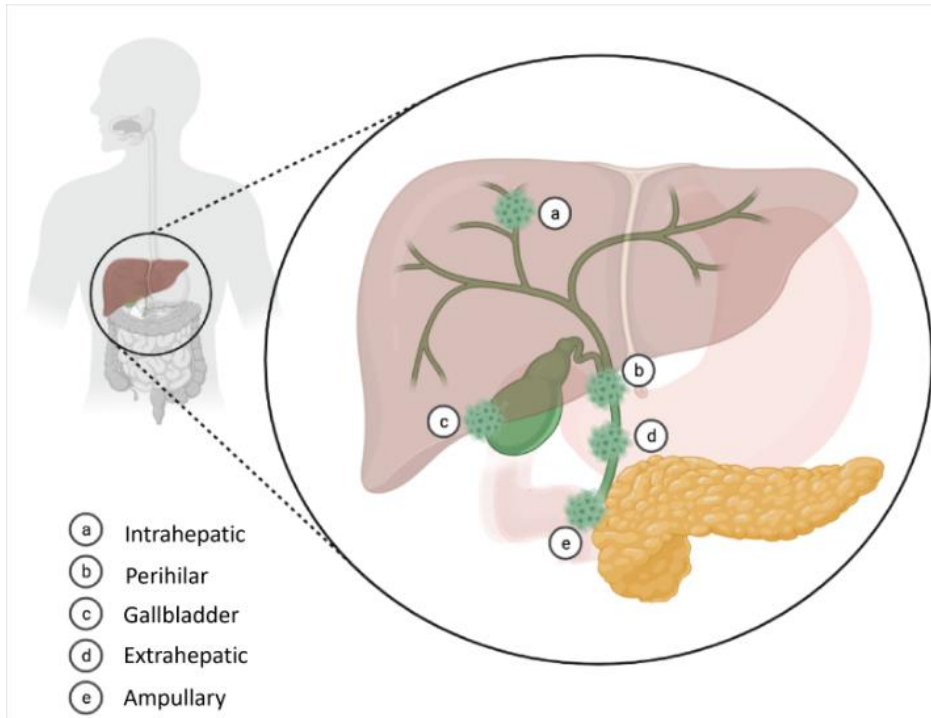
ବିଲିୟାରି ଟ୍ରାକ୍ଟ କର୍କଟ |

କୋଷରୁ ବିଲିୟାରି ଟ୍ରାକ୍ଟର କର୍କଟ ସୃଷ୍ଟି ହୁଏ (ଚୋଲାଙ୍ଗିଓକାର୍ସିନୋମା କୁହାଯାଏ), ଯାହା ସାଧାରଣତ ବିଲିୟାରି ସିଷ୍ଟମର ରେଖା ସୃଷ୍ଟି କରିଥାଏ (ତଳେ ଚିତ୍ରରେ ସବୁଜ ରଙ୍ଗରେ ଦେଖାଯାଏ) । ବିଲିୟାରି ଡକ୍ଟ ହେଉଛି ଏକ ଛୋଟ ଟ୍ୟୁବ୍ ଯାହା ବହନ କରିଥାଏ ବିଲେ, ଯାହା ଯକୃତ ଏବଂ ଗାଲ୍ ବ୍ଲଡରରୁ ଛୋଟ ଅନ୍ତନଳୀ ପର୍ଯ୍ୟନ୍ତ ଖାଦ୍ୟ ହଜମ କରିବାରେ ବ୍ୟବହୃତ ହୁଏ ।

ବିଲିୟାରି ଟ୍ରାକ୍ଟର କର୍କଟ ହେଉଛି ଚୋଲାଙ୍ଗିଓକାର୍ସିନୋମା, ଗାଲ୍ ବ୍ଲଡର କର୍କଟ ଏବଂ ଆଣ୍ଟିଲାରୀ କର୍କଟ:

- **ଚୋଲାଙ୍ଗିଓକାର୍ସିନୋମା** | ଯାହାକୁ ବାଇଲ୍ ଡକ୍ଟ୍ କ୍ୟାନସର ମଧ୍ୟ କୁହାଯାଏ, କର୍କଟ ରୋଗର ପ୍ରକାର ଉପରେ ନିର୍ଭର କରି ଏହି କର୍କଟକୁ ତିନି ପ୍ରକାରରେ ବିଭକ୍ତ କରାଯାଇଛି । ଯେଉଁଠାରେ ଏହା ବାଇଲ୍ ଟ୍ୟୁବ୍ରେ ବିକଶିତ ହୁଏ:
 - ଇଣ୍ଟ୍ରାହେପାଟିକ୍ କୋଲାଙ୍ଗିଓକାର୍ସିନୋମା - ଯେତେବେଳେ ଯକୃତ ଭିତରେ ଥିବା ନଳୀରେ କର୍କଟ ବିକଶିତ ହୁଏ ।
 - ପେରିହିଲାର କୋଲାଙ୍ଗିଓକାର୍ସିନୋମା - ଯେତେବେଳେ ଏହା ଯକୃତର ବାହାରେ ଥିବା ଟ୍ୟୁବ୍ରେ ବିକଶିତ ହୁଏ ।
 - ଡିଷ୍ଟାଲ୍ / ଅତିରିକ୍ତ ହେପାଟିକ୍ କୋଲାଙ୍ଗିଓକାର୍ସିନୋମା - ଯେତେବେଳେ ଏହା ଯକୃତଠାରୁ ବହୁ ଦୂରରେ ଥିବା ଟ୍ୟୁବ୍ରେ ବିକଶିତ ହୁଏ ।
- **ଗାଲ୍ ବ୍ଲ ଡର କର୍କଟ** - ଗାଲ୍ ବ୍ଲ ଡର ଲାଇନ୍ ରୁ ଉତ୍ପନ୍ନ ହୁଏ ।
- **ଆଣ୍ଟିଲୋଟୋରୀ କର୍କଟ** - ଗାଲ୍ ବ୍ଲ ଡର ଏବଂ କ୍ଷୁଦ୍ର ଅନ୍ତନଳୀ ମଧ୍ୟରେ ସଂଯୋଗରୁ ।

ତୁମକୁ ଏହି ଲିଫ୍ଲେଟ୍ ଦିଆଯାଇଛି କାରଣ ତୁମର ବିଲିୟାରି ଟ୍ରାକ୍ଟ କର୍କଟ ଅଛି ତୁମର ଅକ୍ସାଲାଇପ୍ଲାଟିନ୍ ତୁମ ସହିତ କି ପ୍ରକାର ବିଲିୟାରି ଟ୍ରାକ୍ଟର କର୍କଟ ଏବଂ ଏହା କେତେ ବ୍ୟାପକ ତାହା ବିଷୟରେ ଆଲୋଚନା କରିପାରିବ ।



- Generated by Dr MG Prete and Dr C Braconi (oncologists) based on information developed by Macmillan Cancer Support and used with permission. Revised by Ms J Milne (nurse), Ms H Morement (patient representative). Translated by Dr. Varun Goel, Dr Nivedita Patnaik, Dr Ankush Jajodia, Dr Sunil Pasricha, Dr Manoj Gupta, Indian Coordinator: Dr Venkata Pradeep Babu K, Translation project coordinator: Dr. R Casolino.

ଫୋଲଫୋକ୍ସ କ'ଣ?

ଫୋଲଫୋକ୍ସ ହେଉଛି ଏକ କେମୋଥେରାପି ମିଶ୍ରଣ ଯାହା ଫୋଲିନିକ୍ ଏସିଡ୍, ଫ୍ଲୋରାସିଲ୍ ଏବଂ ଅକ୍ସାଲାଇପ୍ଲାଟିନ୍ ଦ୍ୱାରା ଗଠିତ । ଫ୍ଲୋରାସିଲ୍ ଏବଂ ଅକ୍ସାଲାଇପ୍ଲାଟିନ୍ ଦୁଇଟି କେମୋଥେରାପି ଷୟ । ଯାହା ତୁମର କୋଷର ନକଲ ରେପଲିକାସନ୍ ପ୍ରକ୍ରିୟାରେ ବାଧା ସୃଷ୍ଟି କରେ ଏବଂ ତୁମର କୋଷଗୁଡ଼ିକୁ ମାରିଦିଏ । ଅବଶ୍ୟ, ଏହା ସାଧାରଣ କୋଷଗୁଡ଼ିକୁ ମଧ୍ୟ ନଷ୍ଟ କରିପାରେ, ଯାହା କିଛି ପାର୍ଶ୍ୱ ପ୍ରତିକ୍ରିୟା ସୃଷ୍ଟି କରିପାରେ । ଫୋଲିନିକ୍ ଏସିଡ୍, ଯାହାକୁ ଲୁପିନୋସାଇଡିନ୍ କିମ୍ବା କ୍ୟାଲସିୟମ୍ ଫୋଲିନାଟ୍ ମଧ୍ୟ କୁହାଯାଏ, ଏହା କେମୋଥେରାପ୍ୟୁଟିକ୍ ଷୟ ନୁହେଁ, କିନ୍ତୁ ଏହା ଦିଆଯାଏ କାରଣ ଏହା ଫ୍ଲୋରାସିଲ୍ କାର୍ଯ୍ୟକଳାପକୁ ବାଧାପାଏ ।

ଫୋଲଫୋକ୍ସ କିପରି ବ୍ୟବହୃତ ହୁଏ?

ଫୋଲଫୋକ୍ସ ଏକ PICC (ପାରିପାର୍ଶ୍ୱିକ ଭାବରେ ସନ୍ନିବେଶିତ କେନ୍ଦ୍ରୀୟ କ୍ୟାଥେଟର) ରେଖା ମାଧ୍ୟମରେ ଶିରାଭ୍ୟନ୍ତରେ (ଏକ ଶିରାରେ) ଇଞ୍ଜେକ୍ସନ୍ ଦିଆଯାଏ । PICC ରେଖା ହେଉଛି ଏକ ସୂକ୍ଷ୍ମ ଟ୍ୟୁବ୍ ଯାହା ଆପଣଙ୍କ ବାହୁର ଚର୍ମ ତଳେ ଏକ ଶିରା ଭିତରକୁ ଯାଇ ଆପଣଙ୍କ ଛାତିରେ ଏକ ଶିରାରେ ପହଞ୍ଚେ, ଏବଂ ଏହା ଆପଣଙ୍କ ଫୋଲଫୋକ୍ସ ଚିକିତ୍ସା ସମୟରେ ସେଠାରେ ରହିବ । ତୁମର ଚିକିତ୍ସା ଶେଷରେ PICC ଅପସାରିତ ହେବ ।

ଏହା ଭଲ କାମ କରୁଛି କି ନାହିଁ ନିଶ୍ଚିତ କରିବାକୁ ଆପଣଙ୍କୁ ସପ୍ତାହରେ ଥରେ ଆପଣଙ୍କର PICC ଲାଭନ ସଫା କରିବାକୁ ପଡିବ । ଏହା ସାଧାରଣତ your ତୁମର ନର୍ସ ଦ୍ୱାରେ କରାଯିବ ତୁମର PICC ଲାଭନର ନିୟମିତ ରକ୍ଷଣାବେକ୍ଷଣ ଏହାକୁ ବନ୍ଦ କିମ୍ବା ଅବରୋଧରୁ ରକ୍ଷା କରିବ ଏହା ଜରୁରୀ ଯେ ତୁମେ ତୁମର PICC କୁ ସଫା ରଖିବ ଏବଂ ତୁମେ ଘରେ ଥିବାବେଳେ ସଂକ୍ରମଣର ଚିହ୍ନ (ଫୁଲା, ଲାଲ କିମ୍ବା ପୁସ) ଯାଞ୍ଚ କରିବା ଜରୁରୀ ।

ଆପଣ ହସ୍ପିଟାଲରେ, କେମୋଥେରାପି ଯୁନିଟରେ ଫୋଲଫୋକ୍ସ ଗ୍ରହଣ କରିବେ, ଏବଂ ଆପଣ ଏହାକୁ ଏକ ଛୋଟ ପମ୍ପ ମାଧ୍ୟମରେ ଘରେ ମଧ୍ୟ ଗ୍ରହଣ କରିବେ । ଏହି ଛୋଟ ପମ୍ପଟି PICC ଲାଭନ ସହିତ ସଂଯୁକ୍ତ ଏବଂ ଆପଣ ଘରେ ଥିବାବେଳେ ତ୍ରୁଟି ଲନପ୍ୟୁଜନ୍ ପ୍ରାୟ ଏକ ଦିନ (୨୨ ଘଣ୍ଟା) ରକ୍ତ ପ୍ରବାହକୁ ଯିବାକୁ ଅନୁମତି ଦେଇଥାଏ । ୨୨ ଘଣ୍ଟା ପରେ ଆପଣ ପମ୍ପ ହଟାଇବା ପାଇଁ ଡାକ୍ତରଖାନାକୁ ଫେରିପାରନ୍ତି । ଯଦି ଆପଣଙ୍କର ନର୍ସ ପମ୍ପକୁ କିପରି ସୁରକ୍ଷିତ ଭାବରେ ଅପସାରଣ କରିବେ ତାହା ବ୍ୟାଖ୍ୟା କରିଛନ୍ତି, ଏବଂ ଆପଣ ଏହା ଉପରେ ଆତ୍ମବିଶ୍ୱାସୀ ଅନୁଭବ କରୁଛନ୍ତି, ଆପଣ ଏହା ନିଜେ କରିପାରିବେ । ବିକଳ ଭାବେ, ଏକ ଜିଲ୍ଲା ନର୍ସ ଏହାକୁ ବାହାର କରିବା ପାଇଁ ଆପଣଙ୍କ ଘରକୁ ଆସିପାରନ୍ତି ।

ତୁମର ଉଚ୍ଚତା, ଓଜନ, ବୟସ, ସାଧାରଣ ସ୍ୱାସ୍ଥ୍ୟ ଏବଂ ଅନ୍ତର୍ନିହିତ ଅବସ୍ଥା ସହିତ ଅନେକ କାରଣ ଉପରେ ଆଧାର କରି ତୁମର ଡାକ୍ତର ଫୋଲଫୋକ୍ସ ର ସଠିକ୍ ମାତ୍ରା ସ୍ଥିର କରିବେ ।

ଫୋଲଫୋକ୍ସ ଚିକିତ୍ସାର କାର୍ଯ୍ୟସୂଚୀ ।

- Generated by Dr MG Prete and Dr C Braconi (oncologists) based on information developed by Macmillan Cancer Support and used with permission. Revised by Ms J Milne (nurse), Ms H Morement (patient representative). Translated by Dr. Varun Goel, Dr Nivedita Patnaik, Dr Ankush Jajodia, Dr Sunil Pasricha, Dr Manoj Gupta, Indian Coordinator: Dr Venkata Pradeep Babu K, Translation project coordinator: Dr. R Casolino.

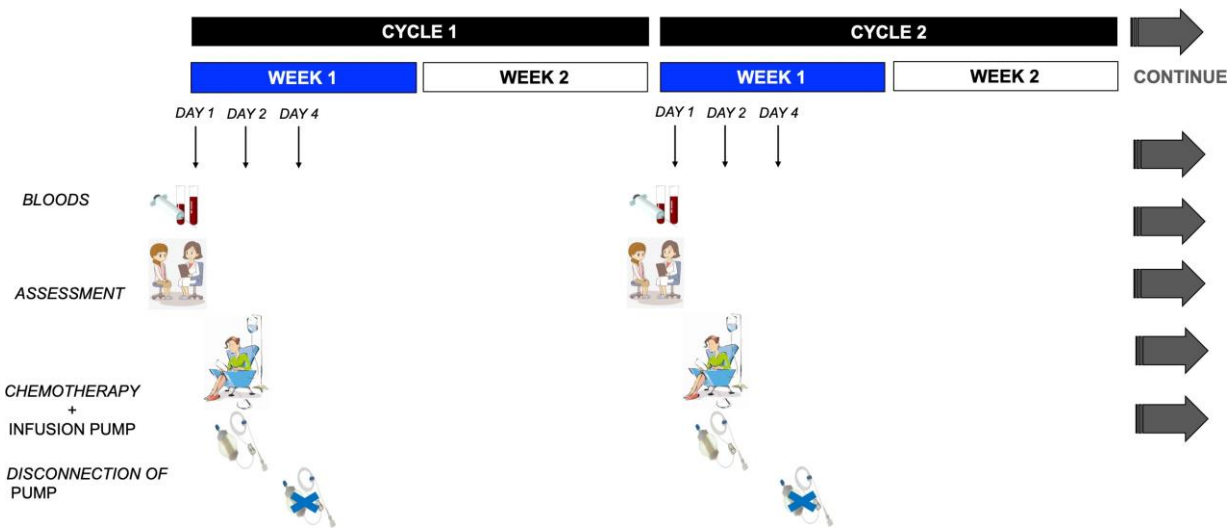
ଆପଣ ଚିକିତ୍ସାର ଚକ୍ରରେ ଫୋଲଫକ୍ସ ଗ୍ରହଣ କରିବେ | ଫୋଲଫକ୍ସ ଚିକିତ୍ସାର ମାନକ ସୂଚୀ ଦୁଇ ସପ୍ତାହ ଚକ୍ର ଅନୁସରଣ କରେ, ପ୍ରତ୍ୟେକ ଚକ୍ରରେ ଗୋଟିଏ ଦିନର କେମୋଥେରାପି ସହିତ ଜଡ଼ିତ | ପ୍ରତ୍ୟେକ କେମୋଥେରାପି ଅଧିବେଶନ ପୂର୍ବରୁ, ଆପଣଙ୍କର ରକ୍ତ ପରୀକ୍ଷା ହେବ ଏବଂ କେମୋଥେରାପି ଅଧିବେଶନ ହୋଇପାରିବ କି ନାହିଁ ତାହା ଉପରେ ଆପଣଙ୍କର ଅଙ୍କୋଲୋଜି ଦଳ ଯାଞ୍ଚ କରିବେ | ଏହା ଜରୁରୀ ଯେ ତୁମେ ତୁମର ଶେଷ ଅଧିବେଶନ ଠାରୁ ଯେକାନ୍ତକାଳୀନ ଶସି ଲକ୍ଷଣ (ଗୁଡ଼ିକ) ଏବଂ ସମସ୍ୟା (ଗୁଡ଼ିକ) ରିପୋର୍ଟ କର, ଯାହା ଦ୍ୱାରା ତୋଜ୍ / ସିଡୁୟଲ୍ ତୁମ ପାଇଁ ନିର୍ଦ୍ଦିଷ୍ଟ ଭାବରେ ବ୍ୟକ୍ତିଗତ ହୋଇପାରିବ |

ତୁମର କେମୋଥେରାପି ନିୟୁକ୍ତିର ଗୋଟିଏ ଦିନ ପୂର୍ବରୁ, ତୁମର ଡାକ୍ତର ଆପଣଙ୍କୁ ଜିପି ଅଭ୍ୟାସରେ ରକ୍ତ ପରୀକ୍ଷା କରିବାକୁ କହିପାରନ୍ତି ଏବଂ ଆପଣଙ୍କୁ ରାତିସାରା ଡାକ୍ତରଖାନାରେ ରହିବାକୁ ପଡ଼ିବ ନାହିଁ |

କେମୋଥେରାପିର ପ୍ରତ୍ୟେକ ଚକ୍ରର ପ୍ରଥମ ସପ୍ତାହରେ, ଆପଣ ଅଙ୍କୋଲୋଜି ଦଳ ଦେଖିବା ପାଇଁ ଏବଂ ରକ୍ତ ପରୀକ୍ଷା କରିବାକୁ ଡାକ୍ତରଖାନାକୁ ଆସିବେ | କେମୋଥେରାପି ଗ୍ରହଣ କରିବାକୁ ଆପଣ ଗୋଟିଏ କିମ୍ବା ଦୁଇ ଦିନ ପରେ ଫେରି ଆସିବେ ଯଦି ଏହି ସମୟ ମଧ୍ୟରେ ଆପଣଙ୍କର କଣି ଅସୁବିଧା ନାହିଁ, ତେବେ ଆପଣ ଡାକ୍ତରଙ୍କୁ ଦେଖିବେ ନାହିଁ | କେମୋଥେରାପି ଅଧିବେଶନ ୨ ରୁ ୩ ଘଣ୍ଟା ପର୍ଯ୍ୟନ୍ତ ଚାଲିଥାଏ |

ଅଧିବେଶନ ଶେଷରେ ନର୍ସ ତୁମର PICC ଲାଇନରେ ଛୋଟ ପମ୍ପ ସଂଲଗ୍ନ କରିବେ, ଯାହାକି 22 ଘଣ୍ଟା ପାଇଁ ଲଗାତାର କ୍ଷୟ ମୁକ୍ତ କରିବ | ଆପଣ ଏହି ପମ୍ପ ସହିତ ଘରକୁ ଯିବେ | ଥରେ ଚିକିତ୍ସା ସମାପ୍ତ ହେବା ପରେ, ରେ ଆପଣଙ୍କୁ ପମ୍ପ ହଟାଇବା ପାଇଁ ଡାକ୍ତରଖାନାକୁ ଆସିବାକୁ କୁହାଯାଇପାରେ | ଯଦି ଆପଣଙ୍କର ନର୍ସ ପମ୍ପକୁ କିପରି ସୁରକ୍ଷିତ ଭାବରେ ଅପସାରଣ କରିବେ ତାହା ବ୍ୟାଖ୍ୟା କରିଛନ୍ତି, ଏବଂ ଆପଣ ଏହା ଉପରେ ଆତ୍ମବିଶ୍ୱାସୀ ଅନୁଭବ କରୁଛନ୍ତି, ଆପଣ ଏହା ନିଜେ କରିପାରିବେ | ଆପଣଙ୍କୁ ରାତିସାରା ଡାକ୍ତରଖାନାରେ ରହିବାକୁ ପଡ଼ିବ ନାହିଁ |

ଫୋଲଫୋକ୍ସ ଚକ୍ର: 1 ସପ୍ତାହ, 1 ସପ୍ତାହ ଛୁଟି |



ଫୋଲଫୋକ୍ସ ଚିକିତ୍ସାର ଅବଧି |

- Generated by Dr MG Prete and Dr C Braconi (oncologists) based on information developed by Macmillan Cancer Support and used with permission. Revised by Ms J Milne (nurse), Ms H Morement (patient representative).
 Translated by Dr. Varun Goel, Dr Nivedita Patnaik, Dr Ankush Jajodia, Dr Sunil Pasricha, Dr Manoj Gupta, Indian Coordinator: Dr Venkata Pradeep Babu K, Translation project coordinator: Dr. R Casolino.

ଚିକିତ୍ସାର ଅବଧି ଡାକ୍ତର ତୁମ ସହିତ ଆଲୋଚନା କରିବେ ସାଧାରଣତଃ ,, ପ୍ରତ୍ୟେକ ଫୋଲୋଅପ୍ ଚକ୍ର ୨ ସପ୍ତାହ ପର୍ଯ୍ୟନ୍ତ ରହିଥାଏ । ଯଦି ତୁମକୁ ଭଲଭାବେ ସହ୍ୟ କରାଯାଏ, ଏହା ୧୨ ଚକ୍ର ପାଇଁ ପୁନରାବୃତ୍ତି ହୋଇପାରେ । କେମୋଥେରାପି କାମ କରୁଛି କି ନାହିଁ ଦେଖିବା ପାଇଁ ତୁମର ଡାକ୍ତର ପୁନରାବୃତ୍ତି ସ୍କାନକୁ ସୁପାରିଣ କରିବା ପୂର୍ବରୁ ଅତି କମରେ ୩ ମାସ ପାଇଁ ତୁମେ କେମୋଥେରାପି ଗ୍ରହଣ କରିବ । ଯଦି ସ୍କାନର ପ୍ରଥମ ୩ ମାସ ଦର୍ଶାଏ ଯେ ଆପଣଙ୍କର କର୍କଟ ଶ୍ଳିର କିମ୍ବା ସଂକ୍ରମିତ ହେଉଛି, ତେବେ ଆପଣଙ୍କର ଡାକ୍ତର ଆପଣଙ୍କୁ ଆଉ ୩ ମାସ କେମୋଥେରାପି ଜାରି ରଖିବାକୁ ପରାମର୍ଶ ଦେଇପାରନ୍ତି । ଚିକିତ୍ସାର ପ୍ରଥମ ଛଅ ମାସ ପରେ, କେମୋଥେରାପି ଜାରି ରଖିବା ଉଚିତ କି ନୁହେଁ ଆପଣଙ୍କ ଡାକ୍ତର ଆପଣଙ୍କ ସହ ଆଲୋଚନା କରିବେ ।

ଫୋଲୋଅପ୍ ଚିକିତ୍ସାର ପାର୍ଶ୍ୱ ପ୍ରତିକ୍ରିୟା କ'ଣ?

ଏହି ଚିକିତ୍ସା ପାଇଁ ଜଣାଶୁଣା ପାର୍ଶ୍ୱ ପ୍ରତିକ୍ରିୟା ଅଛି, କିନ୍ତୁ ଆପଣ ସେଗୁଡ଼ିକ ମଧ୍ୟରୁ କେତେକ ଶେଷରେ ଶସି ଅନୁଭବ କରିପାରନ୍ତି ନାହିଁ । ଏହାର ଅର୍ଥ ନୁହେଁ ଯେ ଚିକିତ୍ସା କାମ କରେ ନାହିଁ; ପାର୍ଶ୍ୱ ପ୍ରତିକ୍ରିୟାର ଉପସ୍ଥିତି କିମ୍ବା ଗମ୍ଭୀରତା ଏବଂ ଚିକିତ୍ସାର ଫଳପ୍ରସ୍ତୁତା ମଧ୍ୟରେ କେତେକ ଶସି ସମ୍ପର୍କ ନାହିଁ ।

ଆପଣଙ୍କର କିଛି ପାର୍ଶ୍ୱ ପ୍ରତିକ୍ରିୟା ଥାଇପାରେ, କିନ୍ତୁ ଆପଣ ସମସ୍ତ ପାଇବାକୁ ସମ୍ଭବ ହୋଇପାରନ୍ତି । ମନେରଖନ୍ତୁ ଯେ ପାର୍ଶ୍ୱ ପ୍ରତିକ୍ରିୟାଗୁଡ଼ିକ ସେମାନଙ୍କର ଆରମ୍ଭ, ଅବଧି ଏବଂ ଗମ୍ଭୀରତା ଦୃଷ୍ଟିରୁ ପ୍ରାୟତଃ ପୂର୍ବାନୁମାନ କରାଯାଏ ସେଗୁଡ଼ିକ ପ୍ରାୟ ସବୁବେଳେ ଓଲଟା ହୋଇଥାଏ ଏବଂ, ଅସ୍ତ୍ରାଲୋଚନା ସହିତ ଜଡ଼ିତ ଥିବା ବ୍ୟକ୍ତିଙ୍କ ବ୍ୟତୀତ, ଚିକିତ୍ସା ପରେ ସମ୍ପୂର୍ଣ୍ଣ ସୁସ୍ଥ ହେବା ଉଚିତ ।

ଅନ୍ୟ କେମୋଥେରାପ୍ୟୁଟିକ୍ ସମ୍ପର୍କରେ, ଫ୍ଲୋରାସିଲ୍ ଏବଂ ଅକ୍ସାଲୋପ୍ଲାଟିନ୍ କୋଷ ବିଭାଜନ / ବିସ୍ତାରକୁ ଅବରୋଧ କରି କର୍କଟ କୋଷକୁ ମାରିଦିଏ । ଦୁର୍ଭାଗ୍ୟବଶତା, କେମୋଥେରାପି ସମ୍ପର୍କରେ କୋଷ ଏବଂ ସାଧାରଣ କୋଷ ମଧ୍ୟରେ ପାର୍ଥକ୍ୟକୁ ଚିହ୍ନିବାରେ ସମ୍ଭବ ନୁହେଁ । ତେଣୁ, କେମୋଥେରାପି ସାଧାରଣ କୋଷଗୁଡ଼ିକୁ ମଧ୍ୟ ମାରିଦେବ, ଯାହା ଶୀଘ୍ର ବିଭାଜିତ ହେଉଛି, ରକ୍ତ କଣିକା, ପାଚିରେ ଥିବା କୋଷ, ପେଟ, ଅନ୍ତନଳୀ ଏବଂ ଅନ୍ୟାନ୍ୟ ସ୍ଥାନ, ଯାହା କିଛି ଭିନ୍ନ ପାର୍ଶ୍ୱ ପ୍ରତିକ୍ରିୟା ସୃଷ୍ଟି କରିଥାଏ । ଚିକିତ୍ସା ସମାପ୍ତ ହେବା ପରେ, ସେହି ସାଧାରଣ କୋଷଗୁଡ଼ିକ ପୁନର୍ବାର ବଢ଼ିବ ଏବଂ ସୁସ୍ଥ ରହିବ ।

ସେଠାରେ ଅନେକ ସମ୍ଭବ ଉପଲବ୍ଧ ଅଛି ଯାହା କି ଆପଣଙ୍କ ପାଖରେ ଥିବା କେତେକ ପାର୍ଶ୍ୱ ପ୍ରତିକ୍ରିୟାର ପ୍ରଭାବକୁ ନିୟନ୍ତ୍ରଣ ଏବଂ କମ୍ କରିବା ପାଇଁ କେମୋଥେରାପି ସମୟରେ ନିଆଯାଇପାରେ ।

କେତେକ ସାଧାରଣ ପାର୍ଶ୍ୱ ପ୍ରତିକ୍ରିୟା ।

ହେମାଟୋଗ୍ରାଫି : ଆପଣଙ୍କ ରକ୍ତ କଣିକା ଉପରେ ପାର୍ଶ୍ୱ ପ୍ରତିକ୍ରିୟା ଅନ୍ତର୍ଭୁକ୍ତ:

- ଶ୍ୱେତ ରକ୍ତ କଣିକାର କମ୍ ସଂଖ୍ୟା ଏବଂ ସଂକ୍ରମଣ ହେବାର ଆଶଙ୍କା । କେମୋଥେରାପି ପ୍ରାୟତଃ ଧଳା ରକ୍ତ କଣିକା ସଂଖ୍ୟାକୁ ହ୍ରାସ କରିଥାଏ, ଯାହା ଆପଣଙ୍କୁ ସଂକ୍ରମଣ ବିରୁଦ୍ଧରେ ଲଢ଼ିବାରେ ସାହାଯ୍ୟ କରିଥାଏ । ଯଦି ଆପଣଙ୍କର ଧଳା ରକ୍ତ କଣିକା ସଂଖ୍ୟା ବହୁତ କମ୍ (ଏହାକୁ ନିଉଟ୍ରୋପେନିଆ କୁହାଯାଏ) ଆପଣ ସଂକ୍ରମଣର ଆଶଙ୍କା ରହିପାରନ୍ତି । ଏହି ସମୟରେ, ପରିସ୍ଥିତିକୁ ଏଡ଼ାଇବା ପାଇଁ ସଚେତନ ହେବା ଜରୁରୀ ଅଟେ ଯାହା ସଂକ୍ରମଣର ଏହି ବିପଦକୁ ବାଲିପାରେ, ଯେପରିକି ଜନଗହଳିପୂର୍ଣ୍ଣ ସ୍ଥାନରେ ରହିବା କିମ୍ବା ଅଣ୍ଟା ଜନିତ ଲୋକଙ୍କ ସହିତ ଯୋଗାଯୋଗ କରିବା ।

ଯେହେତୁ ଆପଣଙ୍କର ଧଳା କୋଷଗୁଡ଼ିକର ସଂଖ୍ୟା ଆପଣଙ୍କ କେମୋଥେରାପିର ପ୍ରତ୍ୟେକ ଚକ୍ରର ଦି ୨ ରୁ 14 ଦିନ ମଧ୍ୟରେ ସର୍ବନିମ୍ନ ସ୍ତରରେ ରହିବାର ସମ୍ଭାବନା ଅଛି, ଏହି ଦିନମାନଙ୍କରେ ସଂକ୍ରମଣର ବିପଦକୁ ଏଡ଼ାଇବା ବିଶେଷ

• Generated by Dr MG Prete and Dr C Braconi (oncologists) based on information developed by Macmillan Cancer Support and used with permission. Revised by Ms J Milne (nurse), Ms H Morement (patient representative).
Translated by Dr. Varun Goel, Dr Nivedita Patnaik, Dr Ankush Jajodia, Dr Sunil Pasricha, Dr Manoj Gupta, Indian Coordinator: Dr Venkata Pradeep Babu K, Translation project coordinator: Dr. R Casolino.

ଗୁରୁତ୍ୱପୂର୍ଣ୍ଣ ।

ଧଳା କୋଷଗୁଡ଼ିକରେ ହ୍ରାସ ହେଉଛି ତୁମର ପରବର୍ତ୍ତୀ କେମୋଥେରାପିର ଡୋଜ ଗ୍ରହଣ କରିବା ପୂର୍ବରୁ ତୁମର କେମୋଥେରାପି ଗ୍ରହଣ କରିବା ସମୟରେ ଶ୍ୱେତ ରକ୍ତ କଣିକାର ସଂଖ୍ୟା ଯଥେଷ୍ଟ ବୋଲି ନିଶ୍ଚିତ କରିବା ପାଇଁ ତୁମର ଡାକ୍ତର ଏକ ଗୁରୁତ୍ୱପୂର୍ଣ୍ଣ ରକ୍ତ ଯାଞ୍ଚ ମଧ୍ୟରୁ ଗୋଟିଏ ।

ତୁମର ପରବର୍ତ୍ତୀ ଚିକିତ୍ସା ପୂର୍ବରୁ, ଧଳା କୋଷଗୁଡ଼ିକର ସଂଖ୍ୟା ସାଧାରଣତଃ ସ୍ୱାଭାବିକ ଅବସ୍ଥାକୁ ଫେରିବ, ଏବଂ ବେଳେବେଳେ ଏହା ହୋଇପାରେ ଯେ ନିର୍ଦ୍ଧାରିତ ଚିକିତ୍ସାକୁ ଅନୁମତି ଦେବା ପାଇଁ ସେମାନେ ବହୁତ କମ୍ ଅଟନ୍ତି, ଏବଂ ସେଲ୍ ଗଣନା ସ୍ is ାଭାବିକ ନହେବା ପର୍ଯ୍ୟନ୍ତ ତୁମର ଡାକ୍ତର ତୁମର ଚିକିତ୍ସାକୁ ଅଳ୍ପ ସମୟ ପାଇଁ ବିଳମ୍ବ କରିବେ ।

ସଂକ୍ରମଣର ଲକ୍ଷଣ ବିଷୟରେ ଆପଣଙ୍କୁ ସଚେତନ ହେବା ଆବଶ୍ୟକ, ଏବଂ ଯଦି ଆପଣ ନିମ୍ନଲିଖିତ ମଧ୍ୟରୁ କି ଶସିଚିର ବିକାଶ କରନ୍ତି, ତେବେ ଆପଣ ଡାକ୍ତରଖାନାର ହେଲ୍ପଲାଇନକୁ ଯୋଗାଯୋଗ କରିବା ଉଚିତ୍:

- ପାରାସିଟାମୋଲ ବ୍ୟବହାର ସତ୍ତ୍ୱେ ଆପଣଙ୍କ ଶରୀରର ତାପମାତ୍ରା ୩୮ ° ଛ (୧୦୦.୪ ° ଫ) ରୁ ଉର୍ଦ୍ଧ୍ୱରେ ବ଼ିଆଏ ।
- ଆପଣ ହଠାତ୍ କମ୍ପିତ କିମ୍ବା ଅସୁସ୍ଥ ଅନୁଭବ କରନ୍ତି ।
- ତୁମେ ଗଳାରେ ଯକ୍ତ୍ରଣା, କାଶ, ାଡ଼ା, ପରିସ୍ରାର ବାରମ୍ବାରତା ବୃଦ୍ଧି କର ।

• **ଲୋହିତ ରକ୍ତ କଣିକାର କମ୍ ସଂଖ୍ୟା ।**

କେମୋଥେରାପି ଲାଲ ରକ୍ତ କଣିକା ସଂଖ୍ୟାକୁ ହ୍ରାସ କରିପାରେ ଲାଲ ରକ୍ତ କଣିକାର ସବୁଠାରୁ ଗୁରୁତ୍ୱପୂର୍ଣ୍ଣ ଭୂମିକା ହେଉଛି ଅନୁଜ୍ଞାନକୁ ଆପଣଙ୍କ ଶରୀରର ପ୍ରତ୍ୟେକ ଅଂଶକୁ ନେବା । ଯଦି ଲାଲ ରକ୍ତ କଣିକାର ସଂଖ୍ୟା ବହୁତ କମ୍ (ଏହାକୁ ରକ୍ତହୀନତା କୁହାଯାଏ) ଆପଣ କ୍ଳାନ୍ତ ଏବଂ ନିଶ୍ଚିତ ପ୍ରଶ୍ନାସ ଅନୁଭବ କରିପାରନ୍ତି । ଯଦି ଆପଣଙ୍କର ରକ୍ତହୀନତା ଗୁରୁତର, ତେବେ ଆପଣଙ୍କୁ ରକ୍ତଦାନ ଆବଶ୍ୟକ ହେବ ।

• **କମ୍ ପ୍ଲାଲେଟ୍ ଗଣନା କିମ୍ବା ରକ୍ତସ୍ରାବ ହେବାର ଆଶଙ୍କା ।**

କେମୋଥେରାପି ପ୍ଲେଟଲେଟ୍ ସଂଖ୍ୟା ହ୍ରାସ କରିପାରେ । ରକ୍ତ ଜମାଟ ବାନ୍ଧିବାରେ ସାହାଯ୍ୟ କରିବା ପାଇଁ ପ୍ଲେଟଗୁଡ଼ିକ ଉପଯୋଗୀ । ଯଦି ତୁମର ପ୍ଲେଟଲେଟ୍ ଗଣନା ବହୁତ କମ୍ (ଏହାକୁ ଥ୍ରୋମ୍ବୋସାଇଟୋପେନିଆ କୁହାଯାଏ) ଆପଣ କେମୋଥେରାପି ଗ୍ରହଣ କରିବାକୁ ସକ୍ଷମ ହେବେ ନାହିଁ ଏବଂ ପ୍ଲେଟଲେଟ୍ କାଉଣ୍ଟର ଉଚ୍ଚତ ନହେବା ପର୍ଯ୍ୟନ୍ତ ଆପଣଙ୍କ ଡାକ୍ତର କିଛି ସମୟ ବିଳମ୍ବ କରିବେ ।

ଯଦି ଆପଣଙ୍କର କ୍ଷତ ଚିହ୍ନ କିମ୍ବା ରକ୍ତସ୍ରାବର କି ଶସି ଲକ୍ଷଣ ଅଛି, ଯେପରିକି ନାକ ରକ୍ତସ୍ରାବ, ଗୁଣ୍ଡରୁ , ଚର୍ମରେ ଛୋଟ ନାଲି କିମ୍ବା ବାଇଗଣୀ ରଙ୍ଗର ଦାଗ, ଦୟାକରି ଡାକ୍ତରଙ୍କୁ ଜଣାନ୍ତୁ ।

ଆଙ୍ଗୁଠି ଏବଂ ଆଙ୍ଗୁଠିରେ ଅସ୍ୱାଭାବିକ ସମ୍ବେଦନଶୀଳତା (ପେରିଫେରାଲ୍ ନ୍ୟୁରୋପାଥି): ଅଳ୍ପାଳାୟନୀୟ - ଆଧାରିତ କେମୋଥେରାପି ହାତ କିମ୍ବା ପାଦରେ ଅସ୍ଥିରତା, ଟାଙ୍ଗିଆ କିମ୍ବା ଯନ୍ତ୍ରଣା ଦେଇ ସ୍ନାୟୁକୁ ପ୍ରଭାବିତ କରିଥାଏ । ଯେଉଁଥିପାଇଁ, ସରଳ ଦ daily ନନ୍ଦିନ କାର୍ଯ୍ୟ କରିବା ଯେପରିକି ବସନ୍ କିମ୍ବା ଜୋଡା ବାନ୍ଧିବା ସହଜ ନୁହେଁ । ଏହା ହୁଏତ କିଛି ଦିନ କିମ୍ବା ସପ୍ତାହ ମଧ୍ୟରେ ଆରମ୍ଭ ହୋଇପାରେ ଏବଂ କିଛି ମାସ ପର୍ଯ୍ୟନ୍ତ ରହିପାରେ । କ୍ଷତିତ୍, ସ୍ନାୟୁ ସମସ୍ୟାଗୁଡ଼ିକ ସ୍ଥାୟୀ ହୋଇପାରେ । ଏହି ଲକ୍ଷଣଗୁଡ଼ିକ ହ୍ରାସ କରିବାରେ ସାହାଯ୍ୟ କରିବାକୁ ଆପଣ ନିମ୍ନରେ ନିର୍ଦ୍ଦିଷ୍ଟ

- Generated by Dr MG Prete and Dr C Braconi (oncologists) based on information developed by Macmillan Cancer Support and used with permission. Revised by Ms J Milne (nurse), Ms H Morement (patient representative). Translated by Dr. Varun Goel, Dr Nivedita Patnaik, Dr Ankush Jajodia, Dr Sunil Pasricha, Dr Manoj Gupta, Indian Coordinator: Dr Venkata Pradeep Babu K, Translation project coordinator: Dr. R Casolino.

ଚିକିତ୍ସା ପାଇପାଇରିଭେ, ଯଦି ସେଗୁଡ଼ିକ ଘଟେ |

ଡାଇରିଆ : ଯଦି ଆପଣଙ୍କର ୨୪ ଘଣ୍ଟାରେ ୪ କିମ୍ବା ଅଧିକ ପାଣି ଷ୍ଟୁଲ ଅଛି, ତେବେ ଆପଣଙ୍କୁ ନିଜ ଦଳ ସହିତ ଯୋଗାଯୋଗ କରିବାକୁ ପଡ଼ିବ | ତୁମର ଡାକ୍ତର ଆପଣଙ୍କୁ ଡାଇରିଆ ଆଣି ଷ୍ଟିକ୍ସ ଦେବେ ହଜିଯାଇଥିବା ତରଳ ପଦାର୍ଥକୁ ବଦଳାଇବା ପାଇଁ ପ୍ରଚୁର ପାଣି ପିଇବାକୁ ମନେରଖ | ଯଦି ଆପଣଙ୍କର ଡାକ୍ତର ଆପଣଙ୍କୁ ତେବେ ଆପଣ କମ୍ ଫାଇବର ଖାଦ୍ୟ ଖାଇବା ଉଚିତ ଏବଂ କଞ୍ଚା ଫଳ, ଫଳ ରସ, ଶସ୍ୟ ଏବଂ ପନିପରିବା ଠାରୁ ଦୂରେଇ ରହିବା ଉଚିତ୍ | ଏହା ମଦ୍ୟପାନ, କଫିନ୍, ଦୁଗ୍ଧଜାତ ଦ୍ରବ୍ୟ ଏବଂ ଉଚ୍ଚ ଚର୍ବିଯୁକ୍ତ ଖାଦ୍ୟରୁ ମଧ୍ୟ ଦୂରେଇ ରହିବାରେ ସାହାଯ୍ୟ କରେ |

ବାନ୍ତି : ସାଧାରଣତ ସାମାନ୍ୟ, ବେଳେବେଳେ ବାନ୍ତି ସହିତ ଆସିଥାଏ | ଆଣ୍ଟି-ବାନ୍ତି ଷ୍ଟିକ୍ସ ଦ୍ୱାରା ଏହା ଭଲ ଭାବରେ ନିୟନ୍ତ୍ରିତ | ଆପଣ ଅସୁସ୍ଥ ଅନୁଭବ ନକଲେ ବି ଆଣ୍ଟି-ବାନ୍ତି ଷ୍ଟିକ୍ସ ଖାଇବା ଜରୁରୀ ଅଟେ କାରଣ ଏହା ଆରମ୍ଭ ହେବା ପରେ ଏହାର ଚିକିତ୍ସା କରିବା ଅପେକ୍ଷା ରୋଗକୁ ରୋକିବା ସହଜ ଅଟେ | ଯଦି ଆପଣ ଦିନକୁ ଥରେ ଅଧିକ ଅସୁସ୍ଥ ଅନୁଭବ କରନ୍ତି ତେବେ ତୁରନ୍ତ ଡାକ୍ତର କିମ୍ବା ନର୍ସଙ୍କ ସହିତ ଯୋଗାଯୋଗ କରନ୍ତୁ |

ପାଟି ସୋରେସ ଏବଂ ୟୁଲ୍‌ଟେରସ: ଜୀବଶୁ ବୃଦ୍ଧି ନହେବା ପାଇଁ ଖାଇବା ପରେ ଆପଣ ସବୁବେଳେ ଦାନ୍ତ ଘଷିବା ଉଚିତ୍ | ପାଟି ଘାଆକୁ ରୋକିବା କିମ୍ବା ସାହାଯ୍ୟ କରିବା ପାଇଁ ଏକ ନରମ ଟୁପ୍ ବ୍ରଶ୍ ବ୍ୟବହାର କରନ୍ତୁ ଏବଂ ୧/୨ ଗମତ ବେକିଂ ସୋଡକୁ ପାଣିରେ ମିଶାନ୍ତୁ ଏବଂ ଦିନକୁ ତିନିଥର ଘୋଲ ଦିଅନ୍ତୁ (କିମ୍ବା ନିୟମିତ ପାଟି ଘୋଲନା ଠାରୁ) | କମଳ, ଜଳଜୁ ଏବଂ ଅଳ୍ପ ପାଣି ଅମ୍ଳାୟ ଖାଦ୍ୟରୁ ଦୂରେଇ ରହିବା ଭଲ | ଯଦି ଆପଣଙ୍କର ଅଳ୍ପସର ଅଛି ତେବେ ଆପଣଙ୍କର ଡାକ୍ତର କିମ୍ବା ନର୍ସଙ୍କୁ କୁହନ୍ତୁ, କାରଣ ସେମାନେ ପାଟି ଘାଆକୁ ରୋକିବାରେ କିମ୍ବା ଚିକିତ୍ସା କରିବାରେ ସାହାଯ୍ୟ କରିପାରିବେ |

ଥକ୍କା: ଏକ ଅତି ସାଧାରଣ ପାର୍ଶ୍ୱ ପ୍ରତିକ୍ରିୟା ଯାହା ଚିକିତ୍ସା ସମୟରେ ବୃଦ୍ଧି ପାଇପାରେ |

ଶରୀର ଭୋଜ: ଯଦି ଆପଣ ଗୋଟିଏ କିମ୍ବା ଦୁଇ ଦିନ ଖାଆନ୍ତି ନାହିଁ ତେବେ ଚିକିତ୍ସା କରନ୍ତୁ ନାହିଁ |

ରକ୍ତ ଜମାଟ ବାନ୍ଧିବା: ଯଦି ଆପଣଙ୍କର ଗୋଡ଼ ଫୁଲିଯାଏ, ଲାଲ ହୋଇଯାଏ, ଏବଂ ଆପଣଙ୍କର ନିଶ୍ଵାସ ନେବାରେ ଅସୁବିଧା ହୁଏ ତେବେ ଆପଣଙ୍କର ହେଲ୍ଡଲାଇନକୁ ଯୋଗାଯୋଗ କରନ୍ତୁ |

ଫୋଲଫୋଲ୍ଡ ସହିତ ଜଡ଼ିତ କିଛି କମ୍ ସାଧାରଣ ପାର୍ଶ୍ୱ ପ୍ରତିକ୍ରିୟା |

ଫୁଲ୍ ପରି ଲକ୍ଷଣ: କେମୋଥେରାପି ଚିକିତ୍ସା ସମୟରେ କିମ୍ବା ପରେ ଆପଣ ଏହାକୁ ଅନୁଭବ କରିପାରନ୍ତି:

- ଗରମ, ଥଣ୍ଡା ଅନୁଭବ କରିବା କିମ୍ବା କମ୍ପେନ |
 - ଜ୍ୱର
 - ଫୁଣ୍ଡବିନ୍ଧା |
 - ମାଂସପେଶୀ ଯନ୍ତ୍ରଣା |
- Generated by Dr MG Prete and Dr C Braconi (oncologists) based on information developed by Macmillan Cancer Support and used with permission. Revised by Ms J Milne (nurse), Ms H Morement (patient representative).
Translated by Dr. Varun Goel, Dr Nivedita Patnaik, Dr Ankush Jajodia, Dr Sunil Pasricha, Dr Manoj Gupta, Indian Coordinator: Dr Venkata Pradeep Babu K, Translation project coordinator: Dr. R Casolino.

- କ୍ଳାନ୍ତ

ଆଲର୍ଜି ପ୍ରତିକ୍ରିୟା : କେମୋଥେରାପି ିନପୁସ୍ତାନମ ସମୟରେ ବେଳେବେଳେ ଏହା ହୁଏ | ଯଦି ଆପଣଙ୍କର ଏହି ଆକଳ୍ମିକ ଲକ୍ଷଣଗୁଡ଼ିକ ଅଛି ତେବେ ତୁରନ୍ତ ଡାକ୍ତର କିମ୍ବା ନର୍ସଙ୍କୁ କୁହନ୍ତୁ:

- ଦାଗ

ଶ୍ୱାସ ନେବାରେ ଅସୁବିଧା |

ଚେହେରାର ଲାଲତା କିମ୍ବା ପୁଲା |

- ଗରମ ଅନୁଭବ କରିବା |

- ମୁଣ୍ଡ ବୁଲାଇବା |

- ପରିସ୍ରା ପାସ୍ କରିବା ଆବଶ୍ୟକ |

କେମୋଥେରାପିର ଏନ୍ତ୍ରୀଭାସେସନ୍ (ଲିକେନ୍) : ଏହାକୁ ପରିଚାଳନା କରାଯାଉଥିବାବେଳେ କେମୋଥେରାପି ବେଳେବେଳେ ଶିରା ବାହାରେ ଲିକ୍ ହୋଇ ଚାରିପାଖରେ ଥିବା ଟିସୁକୁ ନଷ୍ଟ କରିପାରେ | ଯଦି ତୁମର ଶିରା ଚାରିପାଖରେ କ pain ଶସି ଯନ୍ତ୍ରଣା, ଲାଲତା କିମ୍ବା ପୁଲା ଅଛି ତେବେ ତୁରନ୍ତ ତୁମର ନର୍ସଙ୍କୁ କୁହ |

କୋଷ୍ଠକାଠିନ୍ୟ: ଉଚ୍ଚ-ଫାଇବର ଖାଦ୍ୟ (ପନିପରିବା, ଫଳ, ପୁରା ରୁଟି) ଖାଇବା ଏବଂ ଅତି କମରେ ୨ ଲିଟର ପାଣି ପିଇବା ଆପଣଙ୍କୁ ସାହାଯ୍ୟ କରିଥାଏ | ଯଦି ଏହା ଦୁଇ / ତିନି ଦିନରୁ ଅଧିକ ସମୟ ଧରି ରହେ ତେବେ ଆପଣ ଲକ୍ଷ୍ମାଚିତ୍ ଆବଶ୍ୟକ କରିପାରନ୍ତି |

ଶୋଇବା: କେମୋଥେରାପି ଆପଣଙ୍କୁ ନିଦ୍ରା ଏବଂ ଥକା ଅନୁଭବ କରିପାରେ | ଯଦି ତୁମେ ବହୁତ ନିଦ୍ରା ଅନୁଭବ କରୁଛ, ଗାଡି ଚଳାନ୍ତୁ ନାହିଁ |

ମୁଣ୍ଡବିନ୍ଧା : ଯଦି ଏହା ଘଟେ, ଆପଣ ପାରାସିଟାମୋଲ ପରି ଯନ୍ତ୍ରଣାଦାୟକ ଷଧ ନେଇପାରିବେ |

ଶୋଇବା ସମସ୍ୟା: ଯଦି ଆପଣ ଆବଶ୍ୟକ କରନ୍ତି ତେବେ ଆପଣ ଶୋଇବା ବଟିକା ଗ୍ରହଣ କରିପାରିବେ |

ଚର୍ମର ପରିବର୍ତ୍ତନ: ଆପଣଙ୍କ ଡ଼ିଡା ଶୁଷ୍କ ହୋଇପାରେ କିମ୍ବା ରଶ୍ମି ହୋଇପାରେ |

ଚେର ବିଲ୍ଡ-ଅପ୍: ଆପଣ ଓଜନ ବା଼ଇ ପାରନ୍ତି ଏବଂ ଆପଣଙ୍କ ଚେହେରା କିମ୍ବା ଗୋଡ କିମ୍ବା ପାଦ ପୁଲିପାରେ |

- Generated by Dr MG Prete and Dr C Braconi (oncologists) based on information developed by Macmillan Cancer Support and used with permission. Revised by Ms J Milne (nurse), Ms H Morement (patient representative).
Translated by Dr. Varun Goel, Dr Nivedita Patnaik, Dr Ankush Jajodia, Dr Sunil Pasricha, Dr Manoj Gupta, Indian Coordinator: Dr Venkata Pradeep Babu K, Translation project coordinator: Dr. R Casolino.

ପାଦକୁ କୁଣିଆ ଉପରେ ରଖିବା ସାହାଯ୍ୟ କରିବ | ତୁମର ଚିକିତ୍ସା ପରେ ଫୁଲା ଭଲ ହେବ |

କେଶ ଡିବା: ଆପଣଙ୍କ କେଶ ପତଳା ହୋଇପାରେ, କିନ୍ତୁ ଆପଣ ଏହାକୁ ହରାଇବାର ସମ୍ଭାବନା କମ୍ |

ପାର୍ଶ୍ୱ ପ୍ରତିକ୍ରିୟାକୁ ନିୟନ୍ତ୍ରଣ କରିବାରେ ଷୟ |

କ ଶସି ପାର୍ଶ୍ୱ ପ୍ରତିକ୍ରିୟା ବିଷୟରେ ଡାକ୍ତରଙ୍କୁ ଜଣାଇବାକୁ ନିଶ୍ଚିତ କରନ୍ତୁ; ଲକ୍ଷଣକୁ ନିୟନ୍ତ୍ରଣ କରିବା ପାଇଁ ସେଠାରେ ଉପଯୋଗୀ ଷୟ ଅଛି |

ମୁଁ ମୋର ସମସ୍ତ ସାଧାରଣ ଷୟ ଖାଇବା ଜାରି ରଖିବା ଉଚିତ କି?

ହଁ | ଆପଣ ଗ୍ରହଣ କରୁଥିବା ସମସ୍ତ ଷୟ ଦୟାକରି ଆପଣଙ୍କର ଅକ୍ସିଜେନ ଡୋଜ୍ ରିପୋର୍ଟ କରନ୍ତୁ, ଯାହା ଦ୍ୱାରା ସେମାନେ ପରାମର୍ଶ ଦେଇ ପାରିବେ |

ମୁଁ ଫୁଲୁ ଟୀକାକରଣ କରିପାରିବି କି?

ହଁ, ତୁମର କେମୋଥେରାପି ଆରମ୍ଭ କରିବା ପୂର୍ବରୁ ତୁମକୁ ଫୁଲୁ ଟୀକାକରଣ କରିବାକୁ ପରାମର୍ଶ ଦିଆଯାଇଛି | ଯଦି ଆପଣ ଆପଣଙ୍କର କେମୋଥେରାପି ଆରମ୍ଭ କରିସାରିଛନ୍ତି, ଦୟାକରି ଆପଣଙ୍କର ଡାକ୍ତରଙ୍କୁ ପଚାରନ୍ତୁ ଯିଏ ଟୀକାକରଣ ପାଇଁ ସର୍ବୋତ୍ତମ ସମୟ ବିଷୟରେ ପରାମର୍ଶ ଦେଇ ପାରିବେ |

ଚିକିତ୍ସା ସମୟରେ ଚିପ୍ସ |

- ଆପଣଙ୍କ କିଡନୀକୁ ସୁରକ୍ଷିତ ରଖିବା ପାଇଁ ପ୍ରଚୁର ପରିମାଣର ତରଳ ପଦାର୍ଥ ପିଅନ୍ତୁ (ପ୍ରତିଦିନ ଅତି କମରେ ୨ ଲିଟର) |
- ଏକ ପୁଷ୍ଟିକର ଖାଦ୍ୟ ବଜାୟ ରଖନ୍ତୁ | ଛୋଟ ଖାଦ୍ୟ ଖାଇବା ଦ୍ୱାରା ବାରମ୍ବାର ବାନ୍ତି କମିଯାଏ | ଆପଣ ଫ୍ୟାଟି କିମ୍ବା ଭଜା ଖାଦ୍ୟରୁ ଦୂରେଇ ରହିବା ଉଚିତ | ଯଦି ଆପଣ ଆବଶ୍ୟକ କରନ୍ତି ତେବେ ଆପଣ ଆଣ୍ଟି-ବାନ୍ତି drugs ଷୟ ସେବନ କରିପାରିବେ |
- ସୂର୍ଯ୍ୟକିରଣର ଏକ୍ସପୋଜରୁ ଦୂରେଇ ରୁହନ୍ତୁ, SPF ୧୫ (କିମ୍ବାଅଧିକ) ସୂର୍ଯ୍ୟ କିରଣ ଏବଂ ପ୍ରତିରକ୍ଷା ପୋଷାକ ପିନ୍ଧନ୍ତୁ |
- ପ୍ରଚୁର ବିଶ୍ରାମ ନିଅନ୍ତୁ |
- ଚାହୁଁଥିବା କାରଣରୁ ଅସ୍ୱାଭାବିକ ସମ୍ବେଦନଶୀଳତାକୁ ରୋକିବା କିମ୍ବା କମ୍ କରିବା ପାଇଁ:
 - ହାତ ଡାହାଣପାଖର ପରିବର୍ତ୍ତନ ପାଇଁ ହାତ କିମ୍ବା ପାଦକୁ ଏକ୍ସପୋଜର୍ କରନ୍ତୁ ନାହିଁ | ଶୀତଦିନେ ବୁଲିବା ପାଇଁ କିମ୍ବା ଫ୍ରିଜ୍ ଖାଦ୍ୟ / ପାନୀୟକୁ ସ୍ପର୍ଶ ନକରି ଗ୍ଲୋଭ୍ ବ୍ୟବହାର କରି ଏହା କରାଯାଇପାରିବ | ରାନ୍ଧିବା ସମୟରେ ଚୁଲି ଗ୍ଲୋଭ୍ ଏବଂ ବଗିଚା ସମୟରେ ପ୍ରତିରକ୍ଷା ଗ୍ଲୋଭ୍ ବ୍ୟବହାର କରନ୍ତୁ |
 - ହାତ ଏବଂ ପାଦକୁ ଗରମ ରଖନ୍ତୁ, ଭଲ ଫିଟ୍, ପ୍ରତିରକ୍ଷା ଜୋଡା ପିନ୍ଧନ୍ତୁ |
 - ଗରମ ପାଣି ବ୍ୟବହାର କରିବା ସମୟରେ ଧାନ ଦିଅନ୍ତୁ କାରଣ ଏହା କେତେ ଗରମ ଅନୁଭବ କରିପାରିବ ନାହିଁ ଏବଂ ନିଜକୁ ଜାଲି ଦେଇପାରେ |
 - ନଖ କାଟିବା ସମୟରେ ଧାନ ଦିଅନ୍ତୁ |
 - ଦିନକୁ ଅତି କମରେ ଦୁଇଥର ଆପଣଙ୍କ ଚର୍ମକୁ ଆର୍ଦ୍ର କରନ୍ତୁ |
- ଲକ୍ଷଣକୁ ନିୟନ୍ତ୍ରଣ କରିବାରେ ସାହାଯ୍ୟ କରିବାକୁ ଆପଣ ଆବଶ୍ୟକ କରୁଥିବା ଷୟଗୁଡ଼ିକୁ ଘରେ ରଖନ୍ତୁ |
- ଆପଣ ନିଦ୍ରା କିମ୍ବା ମୁଣ୍ଡ ବୁଲାଇ ପାରନ୍ତି; ଗାଠି ଚଳାଇବା କିମ୍ବା କାର୍ଯ୍ୟକଳାପରେ ଲିପ୍ତ ରୁହନ୍ତୁ,

• Generated by Dr MG Prete and Dr C Braconi (oncologists) based on information developed by Macmillan Cancer Support and used with permission. Revised by Ms J Milne (nurse), Ms H Morement (patient representative).
Translated by Dr. Varun Goel, Dr Nivedita Patnaik, Dr Ankush Jajodia, Dr Sunil Pasricha, Dr Manoj Gupta, Indian Coordinator: Dr Venkata Pradeep Babu K, Translation project coordinator: Dr. R Casolino.

ଯେପର୍ଯ୍ୟନ୍ତ ରତ୍ନଭଣ୍ଡାର ଉପରେ ଆପଣଙ୍କର ପ୍ରତିକ୍ରିୟା ଜଣା ନହେବା ପର୍ଯ୍ୟନ୍ତ ସତର୍କତା ଆବଶ୍ୟକ କରେ ।

- ରକ୍ତସ୍ରାବ କମାଇବା ପାଇଁ ଏକ ଇଲେକ୍ଟ୍ରିକ୍ ରେଜର୍ ଏବଂ ଏକ ନରମ ଟୁଥ୍ ବ୍ରଶ୍ ବ୍ୟବହାର କରନ୍ତୁ ।
- କେମୋଥେରାପି ଆରମ୍ଭ କରିବା ପୂର୍ବରୁ, ଆପଣ ନେଉଥିବା କ୍ଷୟ ବିଷୟରେ ଡାକ୍ତରଙ୍କୁ କୁହନ୍ତୁ । ବେଳେବେଳେ ପାର୍ଶ୍ଵ ପ୍ରତିକ୍ରିୟା ଆପଣଙ୍କ କ୍ଷୟ ସହିତ ଜଡ଼ିତ ହୋଇପାରେ ଏବଂ କେମୋଥେରାପି ସହିତ ନୁହେଁ ।
- ଯଦି ଆପଣଙ୍କର ଲକ୍ଷଣ ଗମ୍ଭୀର କିମ୍ବା ୨୪ ଘଣ୍ଟା ପରେ ଉନ୍ନତି ନହୁଏ, ତେବେ ଡାକ୍ତରଖାନା ସହିତ ଯୋଗାଯୋଗ କରିବାକୁ କୁଣ୍ଠାବୋଧ କରନ୍ତୁ ନାହିଁ ।
- ରକ୍ତ ଜମାଟ ବାନ୍ଧିବା ଲକ୍ଷଣ ପ୍ରତି ଧ୍ୟାନ ଦିଅନ୍ତୁ: ଯକ୍ଷଣା, ଲାଲ ରଙ୍ଗ, ବାହୁ କିମ୍ବା ଗୋଡର ପୁଲା, ନିଶ୍ଵାସ ପ୍ରଶ୍ଵାସ କିମ୍ବା ଛାତି ଯକ୍ଷଣା । ଯଦି ଆପଣଙ୍କର ଏହି ଲକ୍ଷଣଗୁଡ଼ିକ ମଧ୍ୟରୁ କିଛି ଶସିଟି ଅଛି ତେବେ ଆପଣଙ୍କର ଡାକ୍ତରଙ୍କ ସହିତ ଯୋଗାଯୋଗ କରନ୍ତୁ ।
- ରତ୍ନଭଣ୍ଡାର ଗ୍ରହଣ କରିବା ସମୟରେ ଡାକ୍ତରଙ୍କ ଅନୁମୋଦନ ବିନା କିଛି of ଶସି ପ୍ରକାରର ଚୀକାକରଣ ଗ୍ରହଣ କରନ୍ତୁ ନାହିଁ ।
- ଯଦି ଆପଣ ପ୍ରସବ ବୟସର ମହିଳା ଅଟନ୍ତି:
 - ଯଦି ଆପଣ ଗର୍ଭବତୀ ଅଛନ୍ତି କିମ୍ବା ଏହି ଚିକିତ୍ସା ଆରମ୍ଭ କରିବା ପୂର୍ବରୁ ଗର୍ଭବତୀ ହୋଇପାରନ୍ତି ତେବେ ଡାକ୍ତରଙ୍କୁ ଜଣାନ୍ତୁ ।
 - କେମୋଥେରାପି ସମୟରେ ଗର୍ଭବତୀ ହେବା ଠାରୁ ଦୂରେଇ ରୁହନ୍ତୁ ।
 - କେମୋଥେରାପି ସମୟରେ ସ୍ତନ୍ୟପାନ କରନ୍ତୁ ନାହିଁ ।

କେତେବେଳେ ଡାକ୍ତରଖାନା ସହିତ ଯୋଗାଯୋଗ କରିବେ?

ଯଦି ଆପଣଙ୍କର ଲକ୍ଷଣ ଗମ୍ଭୀର ଏବଂ ୨୪ ଘଣ୍ଟା ମଧ୍ୟରେ ଉନ୍ନତି ନହୁଏ, ତେବେ ଡାକ୍ତରଖାନା ସହିତ ଯୋଗାଯୋଗ କରିବାକୁ କୁଣ୍ଠାବୋଧ କରନ୍ତୁ ନାହିଁ ।

ହସ୍ପିଟାଲର ଜରୁରୀ ଯୋଗାଯୋଗ:

ମୁଁ ଅଧିକ ସୂଚନା କେଉଁଠୁ ପାଇବି?

ଯଦି ଆପଣ ଏହା ଉପରେ ଅଧିକ ସୂଚନା ଚାହାଁନ୍ତି, ତେବେ ଆପଣ ବିଲିୟାରି ଟ୍ରାକ୍ଟର କର୍କଟ ପାଇଁ ESMO ଷ୍ଟେସାଇଟ୍ ପରିଦର୍ଶନ କରିପାରିବେ: ରୋଗୀମାନଙ୍କ ପାଇଁ ନିର୍ଦ୍ଦେଶାବଳୀ ଏବଂ AMMF ଚୋଲାଙ୍ଗିଓକାର୍ସିନୋମା ଚ୍ୟାରିଟି ଷ୍ଟେସାଇଟ୍ ।

ଆପଣ ନିମ୍ନଲିଖିତ ଲିଙ୍କ ପାଇପାରିବେ:

- <https://www.esmo.org/for-patients/patient-guides/biliary-tract-cancer>
- <https://ammf.org.uk/cholangiocarcinoma/>

- Generated by Dr MG Prete and Dr C Braconi (oncologists) based on information developed by Macmillan Cancer Support and used with permission. Revised by Ms J Milne (nurse), Ms H Morement (patient representative). Translated by Dr. Varun Goel, Dr Nivedita Patnaik, Dr Ankush Jajodia, Dr Sunil Pasricha, Dr Manoj Gupta, Indian Coordinator: Dr Venkata Pradeep Babu K, Translation project coordinator: Dr. R Casolino.